



НЕВРОКОПСКА ПРОФЕСИОНАЛНА ГИМНАЗИЯ ”ДИМИТЪР ТАЛЕВ”

гр. Гоце Делчев, бул. “Гоце Делчев” № 36, тел.: 0884280707, e-mail: npg.dt.gd@mail.bg, www.npg.bg

УТВЪРДИЛ:

ДИРЕКТОР:.....

/М.Георгиева/

ПЛАН

ЗА РАБОТА НА НПГ „ДИМИТЪР ТАЛЕВ“

ПРЕЗ УЧЕБНАТА 2022 - 2023 ГОДИНА В УСЛОВИЯТА НА ИЗВЪНРЕДНА ЕПИДЕМИЧНА ОБСТАНОВКА

Настоящият план за работа в условия на COVID 19 е изготвен и съобразен с насоките на Министерството на образованието и науката, Министерството на здравеопазването, учители, родители, неправителствени организации в съответствие с актуалните здравни регулации, отчитайки вътрешната специфика на учебното заведение.

Този вътрешен документ на учебното заведение е разработен и съобразен с всички цели, приоритети, мерки и указания за превенция и борба с **COVID 19**:

- Закона за предучилищното и училищно образование.
- Инструкция № 1 за контролната дейност от 23. 01. 1995 г.

Планът е приет на Педагогически съвет с Протокол № 20 /14.09.2022 г.

Цели и задачи

1. Основна цел:

Адаптиране на цялостния режим на работа на училището при обявяване на епидемиологична обстановка, опазване на здравето на децата, на работещите в системата, на семействата в условията на продължаваща пандемична ситуация, обусловена от разпространението на COVID-19 и присъствено провеждане на образователния процес в дневна форма на обучение.



НЕВРОКОПСКА ПРОФЕСИОНАЛНА ГИМНАЗИЯ ”ДИМИТЪР ТАЛЕВ”

гр. Гоце Делчев, бул. “Гоце Делчев” № 36, тел.: 0884280707, e-mail: npg.dt.gd@mail.bg, www.npg.bg

2. Специфични цели

1. Реализиране на набор от мерки за намаляване рисковете от предаване на инфекцията, включително чрез създаването на нагласи за здравно и социално отговорно поведение на децата като част от възпитателната функция на образованието;
2. Създаване модели на реакция съобразно здравните правила при всеки един случай на заболял или със съмнение за COVID-19;
3. Готовност при указания от здравните власти за преминаване на обучение в електронна среда от разстояние (в т.ч. за отделни паралелки, цялото училище) и съобразно решенията на областните кризисни щабове за борба с COVID-19;
4. Създаване на условия за алтернативност и непрекъснатост на обучението за учениците от рисковите групи;
5. Осигуряване на допълнително (компенсаторно) обучение и подкрепа за учениците, пропуснали учебни занятия поради здравословни причини, в т. ч. и заради карантинирание;
6. Поддържане положителен психоклимат на работа и учене и редуциране ситуациите на напрежение, стрес и дезинформация;

Мерки за намаляване на рисковете от предаване на инфекцията

Ограничаването на разпространението на вируса предполага **намаляване на средата на взаимодействие** на всеки един от нас. През настоящата учебна година НПП „Димитър Таелев“ преминава от кабинетна към класна система на организация при провеждане на общообразователните учебни занятия и тези по теория за професионалните дисциплини. Разпределението на класовете е както следва:

Таблица № 1. Разпределение на класовете по етажи и кабинети

Класо-ве	Специалност	Класна стая №	Учебна практика работилница стая №	Производствена практика стая №	Стълбище за преминаване	Вход – изход за преминаване	График за закуска
8а	„Организация на туризма и свободното време“	302			ученическо стълбище	вход - Б	9:40-10:00
8б	„Оперативно счетоводство“	110			учителско стълбище	вход- В	9:40-10:00
8в	„Икономическа информатика“	303			ученическо стълбище	вход- Б	9:40-10:00



НЕВРОКОПСКА ПРОФЕСИОНАЛНА ГИМНАЗИЯ ”ДИМИТЪР ТАЛЕВ”

гр. Гоце Делчев, бул. “Гоце Делчев” № 36, тел.: 0884280707, e-mail: npg.dt.gd@mail.bg, www.npg.bg

8г	„Конструиране, моделиране и технология на облекло от текстил“	407			Център „Облекло“	вход- Г	9:40-10:00
8д	„Икономика и мениджмънт“	304			ученическо стълбище	вход- Б	9:40-10:00
8е	„Компютърна техника и технологии“	305			ученическо стълбище	вход- Б	9:40-10:00
8 ж	„Автоматизирани системи“	306			ученическо стълбище	вход- Б	9:40-10:00
9а	„Организация на туризма и свободното време“	204			ученическо стълбище	вход- В	9:40-10:00
9б	„Оперативно счетоводство“	103			учителско стълбище	вход - В	9:40-10:00
9в	„Икономика и мениджмънт“	205			ученическо стълбище	вход- В	9:40-10:00
9г	„Конструиране, моделиране и технология на облекло от текстил“	405			Център „Облекло“	вход-Г	9:40-10:00
9д	„Компютърна техника и технологии“	206			ученическо стълбище	вход- В	9:40-10:00
9е	„Автоматизирани системи“	207			ученическо стълбище	вход- В	9:40-10:00
10а	„Организация на туризма и свободното време“	202			ученическо стълбище	вход- В	9:40-10:00



НЕВРОКОПСКА ПРОФЕСИОНАЛНА ГИМНАЗИЯ ”ДИМИТЪР ТАЛЕВ”

гр. Гоце Делчев, бул. “Гоце Делчев” № 36, тел.: 0884280707, e-mail: npg.dt.gd@mail.bg, www.npg.bg

10б	„Оперативно счетоводство“	203			ученическо стълбище	вход- В	9:40-10:00
10в	„Приложно програмиране“	111			учителско стълбище	вход- Б	9:40-10:00
10г	„Конструиране, моделиране и технология на облекло от текстил“	406			Център „Облекло“	вход-Г	9:40-10:00
10д	„Компютърна техника и технологии“	013				вход- Б	9:40-10:00
11а	„Организация на туризма и свободното време“	010				вход- Б	9:40-10:00
11б	„Оперативно счетоводство“	108			учителско стълбище	вход- В	9:40-10:00
11в	„Икономическа информатика“	107			учителско стълбище	вход- В	9:40-10:00
11г	„Конструиране, моделиране и технология на облекло от текстил“	408			Център „Облекло“	вход-Г	9:40-10:00
11д	„Компютърна техника и технологии“	012				вход- Б	9:40-10:00
11е	„Икономическа информатика“	109			учителско стълбище	вход- В	9:40-10:00
12а	„Икономическа информатика“	101			учителско стълбище	вход- В	9:40-10:00
12б	„Оперативно счетоводство“	102			учителско стълбище	вход- В	9:40-10:00



НЕВРОКОПСКА ПРОФЕСИОНАЛНА ГИМНАЗИЯ ”ДИМИТЪР ТАЛЕВ”

гр. Гоце Делчев, бул. “Гоце Делчев” № 36, тел.: 0884280707, e-mail: npg.dt.gd@mail.bg, www.npg.bg

12в	„Компютърна техника и технологии“	014				вход- Б	9:40-10:00
12г	„Конструирание, моделиране и технология на облекло от текстил“ /дуална форма/	011				вход- Б	9:40-10:00
12д	„Промислена електроника“	016				вход- Б	9:40-10:00
12е	Профил „Хуманитарни науки“	020				вход- Б	9:40-10:00
12ж	Профил „Икономическо развитие“	307			учителско стълбище	вход- Б	9:40-10:00

Забележка: За отделяне на клас при възникнала извънредна ситуация се използват:

- кинозалон – I етаж ;
- библиотека – V етаж ;
- 405 – център по облекло.

Професионалното обучение по учебна и производствена практика се провеждат в учебните работилници, а обучението по информационни технологии в компютърни кабинети.

Таблица 2. График на учебните часове и междучасия за учебната 2022/2023 година

УЧЕБЕН ЧАС	НАЧАЛО	КРАЙ	МЕЖДУЧАСИЯ
1	08:00	08:45	10 мин.
2	08:55	09:40	20 мин.
3	10:00	10:45	10 мин.



НЕВРОКОПСКА ПРОФЕСИОНАЛНА ГИМНАЗИЯ ”ДИМИТЪР ТАЛЕВ”

гр. Гоце Делчев, бул. “Гоце Делчев” № 36, тел.: 0884280707, e-mail: npg.dt.gd@mail.bg, www.npg.bg

4	10:55	11:40	10 мин.
5	11:50	12:35	10 мин.
6	12:45	13:30	10 мин.
7	13:40	14:25	

С цел намаляване на средата на взаимодействие между човекопотока в училището е увеличен броя на функциониращите вход- изходи. Всички действащи вход – изходи ще бъдат обозначени с главна буква, а под нея списък на класовете преминаващи през съответния вход и отчитайки ограниченията, свързани с човешките ресурси и голямата материалната база - да се предприемат стъпки за закупуване на UV лампи ; диспенсъри и машини за дезинфектант.

Таблица 3. Легенда на действащите входове, по които преминават класовете и местата за тяхното пребиваване по време на междучасия

		Паралелки
Вход централен – учителски	вход А	Ученици с двигателни затруднения
Ученически вход –северен от към бул.,„Гоце Делчев“	вход Б	8 а, 8 в, 8 д, 8 е, 8 ж, 12 ж, 10 д, 11 а, 11 д, 12 в, 12 г, 12 д, 12 е
Ученически вход – южен водещ към училищния двор	вход В	8 б, 9 а, 9 б, 9 в, 9 д, 9 е, 10 а, 10 б, 10 в, 11 б, 11 в, 11 е, 12 а, 12 б
Вход – Център „Облекло“	вход Г	8 г, 9 г, 10 г, 11 г



НЕВРОКОПСКА ПРОФЕСИОНАЛНА ГИМНАЗИЯ ”ДИМИТЪР ТАЛЕВ”

гр. Гоце Делчев, бул. “Гоце Делчев” № 36, тел.: 0884280707, e-mail: npg.dt.gd@mail.bg, www.npg.bg

За да се осигури необходимата здравословна дистанция вътре в класната стая се прилага **стратегията на невзаимодействие между учениците от различните паралелки**. Прилагането на тази стратегия осигурява възможност при наличието на болно дете за среда на взаимодействие да се приема само паралелката, в която то се обучава, респ. на карантина подлежат само учениците от тази паралелка.

Носене на предпазен шлем или маска и спазване на дистанция между учителите .

A. Задължителните мерки за ограничаване на рисковете от разпространение на вируса включват:

1. Спазване на общите здравни мерки.
2. Носене на лични предпазни средства (маски).

Носене на защитна маска за лице:

Носенето на защитна маска за лице по време на извънредната епидемична обстановка е задължително, освен ако изрично не е указано друго. Защитните маски за лице за учениците се осигуряват от тях, респективно от техните родители, а за учителите – от училищата. Училищата осигуряват защитни маски за лице и в случаите, когато учениците нямат такива или не са подходящи за ползване.

Изключение от изискването за носене на защитна маска за лице се допуска в следните случаи:

- В училищния двор при спазване на физическа дистанция от 1,5 м;
- За учениците от предучилищните групи;
- За учениците в начален етап (I-IV клас) по време на учебен час;
- За деца със специални образователни потребности, при които има установена невъзможност за придържане към носенето на защитна маска и становище от личен или от лекуващ лекар, удостоверяващо това;
- За учителите по време на учебен час при физическа дистанция от поне 1,5 м между тях и местата на учениците;
- В часовете по физическо възпитание и спорт, когато се провеждат на открито;
- В часовете по физическо възпитание и спорт на закрито, ако в конкретния час помещението се използва само от една паралелка при дистанция от поне 1,5 м между учениците и при редовно проветряване.

При желание на родителите и/или учениците защитни маски за лице могат да се носят по време на целия престой в училище.

Отговорник- дежурните учители по коридори и охраната.

Горните правила за носене на маски са съгласно действащи здравни правила общо за страната . Същите могат да се променят при промяна на общите правила от министъра на здравеопазването.

Задължения на лицето стопанисващо училищен бюфет (места за бързо хранене)

1. В училищния Бюфет дезинфекцията се осъществява непосредствено преди самото хранене и след неговото приключване.



НЕВРОКОПСКА ПРОФЕСИОНАЛНА ГИМНАЗИЯ ”ДИМИТЪР ТАЛЕВ”

гр. Гоце Делчев, бул. “Гоце Делчев” № 36, тел.: 0884280707, e-mail: npg.dt.gd@mail.bg, www.npg.bg

2. Всички храни да бъдат опаковани в съдове за еднократна употреба за всеки ученик.

3. Да бъдат осигурени прибори за еднократна употреба за всеки ученик.

Учебните стаи се проветряват по време на всяко междучасие, като се обръща специално внимание на кабинетите, учителската стая, физкултурния салон, лабораториите, работилниците, в които повърхностите, мишките, клавиатурите и инструментите се дезинфекцират във всяко междучасие.

Във всички санитарни помещения и тоалетни се следи за изразходването и своевременното осигуряване на течен сапун или дезинфектанти, еднократни салфетки за подсушаване на ръцете, тоалетна хартия, както и регулярно изхвърляне на боклука.

Отговорник – домакин. Срок постоянен.

За водените дезинфекционни мероприятия се изготвя чек лист по спазване на времевия график на дезинфекция. (приложение 1)

Отговорник ЗДАСД.

Засилена лична хигиена и условия за това:

- Осигуряване на течаща топла вода и сапун във всяко санитарно помещение, както и в тоалетните за всички ученици и работещи.
- Поставяне на автоматични дозатори за дезинфектант за ръце на входа на училището, в учителската стая и в коридорите;

Отговорник-домакин срок постоянен

- В класните стаи, лабораториите и работилниците, употребата следва да е контролирана

Отговорник учителя за съответния час- срок постоянен

- Програма за инструктаж на учениците която да включва :

- Създаване на навици за миене на ръцете с течен сапун и топла вода след посещение на тоалетната, преди хранене, след отход на открито/физическа култура, при кихане и кашляне.
- Правилно използване на дезинфектант за ръце, който се нанася върху чисти ръце.
- Елиминиране на вредни навици, свързани с докосване на лицето, носа, устата и очите.
- При пътуване с обществен превоз.
- Запознаване с графика за закуска
- Определените места за почивка
- Запознаване с пътищата на придвижване по коридори ;стълбища и вход – изходи.

3. Спазване в бюфета на публикуването на интернет страницата на МЗ и БАБХ „Препоръки към бизнес операторите и работодателите от хранителния бизнес“



НЕВРОКОПСКА ПРОФЕСИОНАЛНА ГИМНАЗИЯ ”ДИМИТЪР ТАЛЕВ”

гр. Гоце Делчев, бул. “Гоце Делчев” № 36, тел.: 0884280707, e-mail: npg.dt.gd@mail.bg, www.npg.bg

Отговорник: дежурният учител - срок поктоянен

4. Вътрешно училищна организация по спазване на правилата в настоящия Правилник

- Определяне със заповед от директора на лице, отговорно за организация и спазване на правилата във връзка с епидемията.
- Разпределяне на отговорностите в училищния екип и задълженията на останалия персонал, в т.ч. и графици за дежурства със заповед на директора.

Графици за дежурства на педагогическия персонал по общите части .**Отговорник- ЗДУПД срок постоянен.**

Графици за дежурства на охрана и помощен персонал . **Отговорник- ЗДАСД срок постоянен.**

- Създаване на организация на хигиенните и дезинфекционни дейности и запознаване с инструкциите за начина на ползване на съответните биоциди, вкл. и правилното приготвяне на дезинфекционните разтвори, за биоцидите, които не са готови за употреба, съгласно издадените от МЗ разрешения съвместно от медицинското лице в училището и/или под методичната помощ на РЗИ. **Отговорник –домакин срок постоянен.**

- Запознаване на персонала, учениците и на външните посетители със здравните изисквания.**Отговорник –отговорно лице по ЗБУВОТ.**

5. Максимално ограничаване на контактите между ученици от различни паралелки при осъществяване на заниманията по интереси.

- Организиране на групи за занимания по интереси в рамките на паралелката, а при необходимост от смесване на ученици от различни паралелки, – разреждане на учениците и осигуряване на нужната дистанция, която да не позволява пряко взаимодействие между тях. **Отговорник – ръководителя на групата .**

При заниманията по интереси, свързани с колективни спортове, се прилагат актуалните здравни регулации на Министерството на здравеопазването. **Отговорник – ръководителя на групата .**

- Преди започване на учебния час ,ученикът е задължен да постави телефонния си апарат на обособените за целта табла в найлонов плик.

6. При провеждането на производствените практики и/или обучението на конкретно работно място учениците предварително се запознават с противоепидемичните мерки и условията на труд във фирмите партньори. За организиране на практическото обучение от разстояние в електронна среда учителите по практика и учителите методици следва да информират фирмите партньори на училищата за дигиталните платформи за контакт и обучение на учениците, както и да съдействат за използването на предоставени от работодатели материали в Националната електронна библиотека на учителите / Хранилището за електронно съдържание/ на Министерството на образованието и науката - <https://e-learn.mon.bg>.



НЕВРОКОПСКА ПРОФЕСИОНАЛНА ГИМНАЗИЯ ”ДИМИТЪР ТАЛЕВ”

гр. Гоце Делчев, бул. “Гоце Делчев” № 36, тел.: 0884280707, e-mail: npg.dt.gd@mail.bg, www.npg.bg

Б. Препоръчителни мерки:

Препоръчителните мерки имат за цел да се създадат максимално безопасни и здравословни условия на труд и обучение според спецификата на образователната институция. Тези мерки се приемат от педагогическия съвет.

Всяко училище може да използва и допълва списъка с препоръчителни мерки съгласно епидемичната обстановка в страната, областта, региона, населеното място.

ОТВОРЕН СПИСЪК ОТ ПРЕПОРЪЧИТЕЛНИ РЕШЕНИЯ ЗА ОСИГУРЯВАНЕ НА НЕОБХОДИМАТА ДИСТАНЦИЯ

1. Тестване

- При осигурени безплатни за образователните институции тестове след решение на педагогическия съвет и координиране с РЗИ директорът организира тестване на педагогическите специалисти и непдагогическия персонал.
- При осигурени безплатни тестове за учениците и при съгласие на родителите на поне 90% от тях директорът на училището организира тестване на децата поне веднъж в седмицата.

2. Класни стаи и организация на учебния процес

- Определяне на отделна класна стая за всяка паралелка, при което учителите се местят, а учениците – не;
- Ограничено използване на кабинети, лаборатории, работилници, физкултурен салон - само при липса на други възможности за осъществяване на обучението по съответния учебен предмет;
- Отделяне на паралелките от начален етап на отделен етаж/в отделно крило на сградата;
- Провеждане на максимален брой часове на открито, когато метеорологичната обстановка позволява това;
- Осигуряване на физическо разстояние между учителя и местата на учениците, в т.ч. и препоръчителна дистанция от 1,5 метра по време на обучение, където е приложимо;
- При възможност ограничаване на учениците в групите за целодневна организация на учебния ден в рамките на паралелката, когато броят на учениците и ресурсите на училищата позволяват това;
- При възможност формиране на норма преподавателска работа в рамките на един випуск или на една паралелка за начален етап.



НЕВРОКОПСКА ПРОФЕСИОНАЛНА ГИМНАЗИЯ ”ДИМИТЪР ТАЛЕВ”

гр. Гоце Делчев, бул. “Гоце Делчев” № 36, тел.: 0884280707, e-mail: npg.dt.gd@mail.bg, www.npg.bg

3. Входи, коридори, стълбища

- По възможност отваряне на повече входи (за училищата с повече от 100 ученици), като се осигури пропускателен режим на всеки отворен вход и се определи кои класове/паралелки преминават през съответния вход без струпване на деца и учители и при спазване на дистанция;
- Еднопосочно придвижване в коридорите и по стълбите.

4. Дневен режим и сменност на обучение

- При възможност преминаване на двусменен режим на присъствено обучение с оглед намаляване на броя на паралелките в даден период от деня и предотвратяване на тяхното взаимодействие;
- Различно начало на учебните занятия и различен график за междучасията за различни паралелки, класове и/или етапи на образование в зависимост от броя обучавани ученици.

5. Организация на храненето

- По график, без струпване на ученици, при спазване на дистанция и осъществяване на контрол;
- При възможност обособени зони за хранене за отделните паралелки под формата на кетъринг с индивидуални прибори на различни места, включително в класни стаи, в училищния двор, в шатри, в беседки и др.;
- Предоставяне на закуските по линия на Държавен фонд „Земеделие“ при спазване на здравните изисквания и недопускане на смесване на паралелки.

6. Училищен двор

- Недопускане на външни лица в дворовете в рамките на учебния ден;
- Допускане на придружители на деца със специални образователни потребности (СОП) в училището при спазване на изискванията за носене на защитни маски за лице, физическа дистанция и дезинфекция;
- Определяне на зони за отделните паралелки в училищния двор;
- Провеждане на повече занятия на открито, когато е възможно.



НЕВРОКОПСКА ПРОФЕСИОНАЛНА ГИМНАЗИЯ ”ДИМИТЪР ТАЛЕВ”

гр. Гоце Делчев, бул. “Гоце Делчев” № 36, тел.: 0884280707, e-mail: npg.dt.gd@mail.bg, www.npg.bg

7. Комуникация. Учителска стая

- Ограничаване на комуникацията между учителите и на престоя им в учителската стая;
- Осъществяване на по-голяма част от комуникацията в електронна среда, спазване на изискванията за физическа дистанция и носене на защитни маски при необходимост от пряка комуникация;
- Комуникация с родителите предимно в електронна среда, индивидуални срещи и консултации по предварителна уговорка и при спазване на изискванията на МЗ;
- Провеждане на родителски срещи, събрания на обществения съвет, на ученическия съвет, общи събрания и педагогически съвети в електронна среда, а при нужда от пряка комуникация – в по-голямо помещение, което гарантира спазване на правилата на МЗ.

8. Физкултурен салон

- Използване на физкултурния салон само в месеците, когато не е възможно провеждане на часовете на открито и няма възможност за провеждане на часа в друго подходящо помещение в училището;
- Задължително носене на защитна маска за лице, когато часовете по физическо възпитание и спорт се провеждат на закрито, избягване на интензивни физически упражнения, водещи до учестено дишане;
- Организиране на индивидуални технико-тактически двигателни дейности при спазване на необходимата дистанция и по преценка на учителя.

9. Библиотека

- Регулиране на достъпа с цел осигуряване на необходимата дистанция

В. Възпитателните мерки включват:

1. Провеждане на периодични разговори/беседи в рамките на 5-10 минути, съобразени с възрастовите особености на учениците, за правилата, личната отговорност и живота на всеки един от нас в условията на епидемия от COVID-19. Разговорът има за цел най-вече да напомни



НЕВРОКОПСКА ПРОФЕСИОНАЛНА ГИМНАЗИЯ ”ДИМИТЪР ТАЛЕВ”

гр. Гоце Делчев, бул. “Гоце Делчев” № 36, тел.: 0884280707, e-mail: npg.dt.gd@mail.bg, www.npg.bg

на учениците за спазване и съблюдаване на правилата за лична хигиена и физическа дистанция и за възпитание на отговорно поведение към себе си и към останалите.

2. Напомняне на децата да докосват по-малко предмети в класната стая и в останалите помещения, както и да не споделят храни и напитки.

Отговорник – класните ръководители - час на класа

3. Даване на личен пример на учениците от педагогическите специалисти.

Поставяне на видно място – в коридори/класни стаи/тоалетни информационни материали (плакати) за правилна хигиена на ръцете, спазване на физическа дистанция, респираторен етикет, носене на защитни маски.

Алгоритъм на дезинфекционните мероприятия в условията на извънредна епидемична обстановка

Предложеният алгоритъм е разработен от специалисти на лаборатория „Дезинфекция и стерилизация“ към Националния център по заразни и паразитни болест и има за цел да предостави на собствениците, управителите и работещите в различни обекти информация за изискванията и стъпките за изпълнение на необходимите дезинфекционни мероприятия, във връзка с епидемичното разпространение на COVID-19. Този алгоритъм ще бъде прилагат и в НПГ „Димитър Талев“, спазвайки всички специфики на образователната институция.

Алгоритъмът включва следните основни направления:

1. Избор на дезинфектант
2. Установяване на критични точки и кратност на обработките
3. Начини на приложение на дезинфектантите
4. Допълнителни изисквания
5. Дезинфекция чрез UVC светлина/бактерицидни лампи
6. Хигиена на ръцете.



НЕВРОКОПСКА ПРОФЕСИОНАЛНА ГИМНАЗИЯ ”ДИМИТЪР ТАЛЕВ”

гр. Гоце Делчев, бул. “Гоце Делчев” № 36, тел.: 0884280707, e-mail: npg.dt.gd@mail.bg, www.npg.bg

Приложение 1. Чек- лист за проверка в условия на COVID-19.

ВИД НА ПРОВЕРКАТА –Наблюдение					
ИЗВЪНРЕДНА		Проверено лице:			
ДАТА НА ПРАВЕРКАТА		Извършил проверката:..... <div style="text-align: right;">/В.Аратлъков/</div>			
КЛАСНИ СТАИ И РАБОТИЛНИЦИ					
ЧАС	МЯСТО	УЧЕБНИ СТАИ	ДА	НЕ	ОПИСАНИЕ НА НЕСЪОТВЕТСТВИЯТА
7.30		Дезинфекциране на плотове на бюра и чинове ;дръжките на вратите със спирт Прветряване- всяко междучасие			
ТОАЛЕТНИ					
ЧАС	МЯСТО	ПРОВЕРКА ОТНОСНО:	ДА	НЕ	ОПИСАНИЕ НА НЕСЪОТВЕТСТВИЯТА
7.30		Измиване с маркуч на кабинките			
		Дезинфекция с САНИФОРД			
		Дезинфекция с САНИФОРД			
		Измиване с маркуч на кабинките Дезинфекция с белина			
		Измиване с маркуч на кабинките Дезинфекция с САНИФОРД			
КОРИДОРИ					
14.30		ПРОВЕРКА ОТНОСНО:	ДА	НЕ	ОПИСАНИЕ НА НЕСЪОТВЕТСТВИЯТА
		Дезинфекциране на плотове на бюра и чинове ;дръжките на вратите със спирт 90 %			



НЕВРОКОПСКА ПРОФЕСИОНАЛНА ГИМНАЗИЯ ”ДИМИТЪР ТАЛЕВ”

гр. Гоце Делчев, бул. “Гоце Делчев” № 36, тел.: 0884280707, e-mail: npg.dt.gd@mail.bg, www.npg.bg

		машинно разпръскване на дезинфектант по коридори			
		Почистване на кошчетата за отпадък Забърсване и на коридора и дезинфекция.			

1. Избор на дезинфектант

1.1. Новият коронавирус COVID-19 е от групата на РНК вирусите с обвивка, за които се знае, че са чувствителни на редица дезинфектанти - хлорни, алдехиди, окислителни, алкохоли, йодни, четвъртични-амониеви съединения. Към момента все още се събират данни конкретно за COVID-19 и насоките в международната общност се основават на познанията за други подобни на COVID-19 вируси.

1.2. Дезинфектантът, който ще се избере е разрешен от Министерство на здравеопазването. *Министерство на здравеопазването поддържа на страницата си в Интернет Регистър на биоцидите, за които има издадено разрешение за предоставяне на пазара. Регистърът се актуализира най- малко веднъж месечно.*

1.3. В зависимост от обектите и повърхностите, които ще бъдат третирани, дезинфектантите са разрешени за **Продуктов тип 2** „Дезинфектанти и алгициди, които не са предназначени за пряка употреба върху хора или животни“ и/или **Продуктов тип 3** „Ветеринарна хигиена“ и/или за **Продуктов тип 4** „Област на употреба, свързана с храни и фуражи“.

1.4. Дезинфектантът е избран по отношение ефективността върху вируса.

1.5. Дезинфектантът постига ефективна дезинфекция при по-кратко време на въздействие (до 15 минути).

2. Установяване на критични точки и кратност на обработките

2.1. За всеки обект са определени **критичните точки**, които подлежат на дезинфекция. **Критични точки са** всички повърхности, свързани с голям трафик на хора, както и често докосваните повърхности (подове чинове, дръжки на врати, прозорци; ключове за осветление, парапети; за стационарни телефони и апарати, сензорни екрани, тоалетни чинии, мивки, кранове и много други често докосвани с ръцете повърхности, в зависимост от спецификата на всеки обект/работно място.)

2.2. Критичните точки подлежат на дезинфекция два пъти или три пъти дневно.

2.3. При наличие на потвърдени случаи на COVID-19 в населеното място честотата на дезинфекционните мероприятия трябва да се увеличи, като в зависимост от обектите тя може да варира от 4 пъти на ден до дезинфекция на всеки час или след всеки курс (например при транспортните средства).



НЕВРОКОПСКА ПРОФЕСИОНАЛНА ГИМНАЗИЯ "ДИМИТЪР ТАЛЕВ"

гр. Гоце Делчев, бул. "Гоце Делчев" № 36, тел.: 0884280707, e-mail: npg.dt.gd@mail.bg, www.npg.bg

3. Начини на приложение на дезинфектантите

Дезинфектантите могат да бъдат **готови за употреба**, които директно се нанасят върху повърхностите или **концентрати**, които трябва да се разреждат с вода преди употреба.

3.1. Малки повърхности (дръжки, бутони, клавиатури, бюра и др.)

3.1.1. Препоръчително се използват алкохолни дезинфектанти (съдържащи етанол, пропанол, изопропанол или комбинации с тях) под формата на спрей, които са готови за употреба.

3.1.2. Повърхностите директно се опръскват със спрея или се обтриват с чиста кърпа/тампон, предварително напоени с дезинфектанта.

3.1.3. Задължително цялостната повърхност да бъде напълно омокрена с дезинфектанта.

3.1.4. Третираната повърхност се оставя да изсъхне.

Важно: С алкохолни дезинфектанти не трябва да се обработват големи повърхности (над 2 m²), тъй като са запалими. Поради същата причина не трябва да се използват в близост до източници на запалване и не трябва да се пръскат електрически панели или уреди, включени в електрическата мрежа!

3.1.5. Малките повърхности могат да се третират по описаните начини и с други дезинфектанти, съдържащи различни от алкохол активни вещества.

3.1.6. Малките повърхности могат да се обтриват и с дезинфекциращи мокри кърпи, като използваните дезинфекциращи кърпи се събират и изхвърлят по безопасен начин.

3.2. Големи повърхности (стени, подове, работни плотове и др.):

3.2.1. Дезинфектантите, предназначени за големи повърхности, най-често са под формата на концентрат, който преди употреба трябва да се разрежи с вода.

3.2.2. От етикета на дезинфектанта се избира концентрация на работния разтвор, постигаща вирусосидно действие (минимум вируси с обвивка) или по-висока от нея.

3.2.3. Работните разтвори се изготвят с хладка вода, освен ако на етикета изрично не е посочена определена температура.

3.2.4. Обработката се извършва чрез **забърсване** с парцал, моп, кърпа, напоени с работния разтвор на дезинфектанта; чрез **опръскване** с работния разтвор на дезинфектанта или чрез **пенообразуващи машини**.

3.2.5. Стриктно трябва да се спазват посочените на етикета разходна норма и време на въздействие.

3.2.6. Стриктно трябва да се спазват специфичните изисквания, ако има посочени на етикета, за необходимост от проветряване, последващо забърсване или изплакване на повърхностите, време на достъп на хора и животни до третиранията помещения.



НЕВРОКОПСКА ПРОФЕСИОНАЛНА ГИМНАЗИЯ ”ДИМИТЪР ТАЛЕВ”

гр. Гоце Делчев, бул. “Гоце Делчев” № 36, тел.: 0884280707, e-mail: npg.dt.gd@mail.bg, www.npg.bg

3.3. Техники за нанасяне на дезинфектантите при обработка на големи повърхности:

Подлежащите на дезинфекция повърхности могат да се обработват по различен начин, в зависимост от избрания дезинфектант и вида на самите повърхности.

3.3.1. Дезинфекция чрез забърсване с моп/кърпа:

3.3.1.1. Използва се система от мопове, предварително напоени с дезинфекционен разтвор. При този начин на обработка подът на едно помещение се обработва с един моп, а малките повърхности в едно помещение – с една кърпа. Следващо помещение/повърхност се обработват с нов моп/кърпа.

3.3.1.2. При липса на система от мопове се използват два съда (две кофи), съдържащи дезинфекционен разтвор в една и съща концентрация. С мопа се обтрива повърхност до 10 m², а с кърпата до 2 m². Следва последователно изпиране и потапяне на мопа/кърпата в двата съда и изцеждане преди последващото им използване върху друга повърхност.

3.3.1.3. Използваните кърпи и мопове, при всички случаи, подлежат на обеззаразяване след работа с тях, като се накисват в работен разтвор на дезинфектант в най-високата концентрация, посочена на етикета за съответното време на въздействие, след което се изпират и се оставят да изсъхнат.

3.3.1.4. При работа с хлорни дезинфектанти в санитарни помещения, обществени тоалетни и в други обекти, повърхностите, които ще влязат в контакт с кожата, като седалки на тоалетни чинии, столове, пейки и др., трябва задължително са забърсани с чиста суха или влажна кърпа или да бъдат обилно изплакнати с вода, след изтичане времето на въздействие на използвания дезинфектант.

3.3.2. Дезинфекция чрез опръскване

3.3.2.1. Може да се осъществи чрез ръчни, гръбни пръскачки, моторни пръскачки или автоматични системи за „суха мъгла“.

3.3.2.2. Обширни обработки с гръбни и моторни пръскачки, и автоматизирани системи могат да се извършват само от регистрирани лица по реда на Наредба № 1 от 5 януари 2018 г. за условията и реда за извършване на дезинфекции, дезинсекции и дератизации.

4. Допълнителни изисквания

4.1. За всички обществени тоалетни, тоалетни в училища, детски заведения и за други обекти с обществено предназначение е необходимо да се следи за изразходването и своевременно осигуряване на хигиенни продукти, като течни сапуни или дезинфектанти, еднократни салфетки за подсушаване на ръцете.

4.2. Трябва да се осигури регулярно изхвърляне на боклука.

4.3. Персоналът, отговарящ и поддържащ санитарно-хигиенното състояние на обектите, трябва да бъде снабден и да използва лични предпазни средства.

4.4. Личните предпазни средства се отстраняват внимателно.



НЕВРОКОПСКА ПРОФЕСИОНАЛНА ГИМНАЗИЯ "ДИМИТЪР ТАЛЕВ"

гр. Гоце Делчев, бул. "Гоце Делчев" № 36, тел.: 0884280707, e-mail: npg.dt.gd@mail.bg, www.npg.bg

4.5. Личните предпазни средства, които не са за еднократна употреба, като очила, шлем, ръкавици, подлежат на дезинфекция чрез накисване или забърсване.

4.6. Личните предпазни средства за еднократна употреба се изхвърлят безопасно.

4.7. След сваляне на личните предпазни средства (маски, ръкавици, престилка и/или др.) ръцете задължително се измиват с вода и сапун или се дезинфекцират с алкохолен продукт.

5. Дезинфекция чрез UVC светлина/бактерицидни лампи

5.1. Бактерицидни лампи от затворен тип

5.1.1. Използват се за дезинфекция на въздух.

5.1.2. Могат да работят без прекъсване в присъствието на хора.

5.1.3. За постигане на ефективност трябва коректно да бъде съобразен броя на въздушните UVC системи с обема на помещението, съгласно препоръките на производителя.

5.1.4. Препоръчва се използваните от системите пури да не продуцират озон (ozon-free).

5.1.5. Изключително важно е подмяната на пурите, съгласно препоръките на производителя и/или ежегодното проследяване на UVC интензитета чрез измервателен уред (UVC-метър).

5.2. Бактерицидни лампи с директно UVC излъчване

5.2.1. Използват се за дезинфекция на въздух и повърхности.

5.2.2. Не се допуска достъп/присъствие на хора в помещенията в работен режим на директните излъчватели.

5.2.3. Използването на пури, които не продуцират озон (ozon-free).

5.2.4. Дезинфекция се постига при работа на лампите в продължителност 20-30 минути и минимум $6 \mu\text{W}/\text{cm}^2$ UVC интензитет в целия обем на помещенията.

5.2.5. За постигане на ефективност трябва коректно да бъде съобразен броя на директните бактерицидни лампи с големината на помещението и мястото на монтирането им, с цел поддържане на минимум $6 \mu\text{W}/\text{cm}^2$ UVC интензитет в целия обем на помещението.

5.2.6. Изключително важно е ежегодното проследяване на UVC интензитета на пурите, чрез измервателен уред (UVC-метър).

5.2.6. Ако директните бактерицидни лампи са били използвани ежедневно в продължение на 1 година или нерегулярно, но в продължение на повече от 3 години, и техните пури не са подменяни или контролирани, твърде вероятно е те да не излъчват ефективни дози UVC светлина, въпреки че светят в синьо-виолетова светлина. При липса на измервателен уред такива пури трябва да бъдат подменени, в противен случай не може да се гарантира постигане на дезинфекция.



НЕВРОКОПСКА ПРОФЕСИОНАЛНА ГИМНАЗИЯ ”ДИМИТЪР ТАЛЕВ”

гр. Гоце Делчев, бул. “Гоце Делчев” № 36, тел.: 0884280707, e-mail: npg.dt.gd@mail.bg, www.npg.bg

5.2.7. По отношение на обеззаразяването на повърхности, директните бактерицидни лампи само подпомагат дезинфекцията с химични средства (дезинфектанти), но не я заместват!

6. Хигиена на ръцете (отнася се до всички служители, клиенти, ученици и деца в образователната институция). Изображение № 1

6.1. Трябва да бъдат обучени и насърчавани да избягват докосването на лицето си с ръце, особено в областта на носа, очите и устата.

6.2. Трябва да бъдат насърчавани (чрез плакати, семинари, обучения) да си мият ръцете редовно с вода и сапун.

6.2.1. Трябва да бъдат обучени на правилната техниката за обтриване на ръцете (да се обръща специално внимание на палците, между пръстите, върховете на пръстите, гърба на дланите);

6.2.2. Миенето на ръцете с обикновен сапун и вода трябва да е с продължителност минимум 20 секунди.

6.3. При използване на алкохолен дезинфектант той трябва да се втрива в кожата на сухи ръце в продължение на минимум 30 секунди.

6.3.1. Трябва да се спазва правилната техниката за обтриване на ръцете.

6.3.2. След изтичане на необходимото време за контакт, ръцете се оставят да изсъхнат. *Необходимото време на обработка на кожата е посочено на етикета на дезинфектанта.*



Изображение 1. Техника за хигиена на ръцете с дезинфектант на алкохолна основа

ТЕХНИКА ЗА ХИГИЕНА НА РЪЦЕТЕ С ДЕЗИНФЕКТАНТ НА АЛКОХОЛНА ОСНОВА

⌚ Продължителност на цялата процедура: 20-30 секунди

1a



Изсипете или впръскайте дезинфектанта на ръката си, която е оформена като купичка.

1b



2



Разтрийте дланите си една в друга.

3



Поставете дланта на дясната ръка върху гърба на лявата ръка със сплетени и изпънати пръсти, разтъркайте по дължина на пръстите. Сменете ръцете и повторете същото.

4



Преплетете ръцете откъм дланите и разтъркайте по дължина на пръстите.

5



Свийте двете ръце и ги прихванете срещуположно. Разтъркайте.

6



С кръгово движение измийте палеца на лявата ръка с дясната и след това повторете с другата ръка.

7



С кръгови движения върху лявата длан на събраните пръсти на дясната ръка измийте върховете на пръстите. Повторете с другата ръка.

8



Изчакайте дезинфектантът да изсъхне. След като станат сухи, Вашите ръце са безопасни.



НЕВРОКОПСКА ПРОФЕСИОНАЛНА ГИМНАЗИЯ ”ДИМИТЪР ТАЛЕВ”

гр. Гоце Делчев, бул. “Гоце Делчев” № 36, тел.: 0884280707, e-mail: npg.dt.gd@mail.bg, www.npg.bg

Задължителни протоколи на поведение при съмнение или случай на COVID-19

1. При наличие на един или повече симптоми при ученик (повишена телесна температура, кашлица, хрема, задух, болки в гърлото, умора, мускулни болки, гадене, повръщане, диария, загуба на вкус и обоняние и др.):

- Ученикът се отделя незабавно в предназначенията за такъв случай място при осигурено наблюдение, докато не се прибере у дома;
- На ученика се поставя маска с размер, подходящ за възрастта;
- Незабавно се осъществява връзка с родителите/настойниците, като се изисква да отведат ученика при съобразяване с необходимите превантивни мерки (носене на маски за лице, използване на личен транспорт при възможност);
- На родителите/настойниците се припомнят процедурите, които трябва да следват – да избягват физически контакт и да се консултират със семейния лекар на ученика (първо по телефона) за преценка на здравословното му състояние и последващи действия съобразно конкретната ситуация, вкл. необходимост от провеждане на тест за COVID-19;
- След като ученикът напусне помещението, се извършва щателна дезинфекция в кратък срок с биоцид с вирусоцидно действие при спазване на изискванията за дезинфекция;
- Организира се стриктно спазване на превантивните и ограничителните мерки за останалите ученици;
- Ученикът се допуска отново в присъствено обучение в училище само срещу медицинска бележка от семейния лекар, че е клинично здрав и това е допустимо.

2. В случай на положителен резултат за COVID-19 на ученик:

- Родителите следва да информират директора на училището, който трябва незабавно да се свърже със съответната РЗИ и да ѝ предостави списък с учениците и учителите, които са били в контакт с ученика, в съответствие с указанията на РЗИ.
- В зависимост от характеристиките на сградата и броя на контактните лица мерките могат да включват карантиниране на една или няколко паралелки/клас или на цялото училище в зависимост от указанията на РЗИ.



НЕВРОКОПСКА ПРОФЕСИОНАЛНА ГИМНАЗИЯ ”ДИМИТЪР ТАЛЕВ”

гр. Гоце Делчев, бул. “Гоце Делчев” № 36, тел.: 0884280707, e-mail: npg.dt.gd@mail.bg, www.npg.bg

- За идентифициране на контактните лица и мерките, които следва да се предприемат в училището, се разпорежда Регионалната здравна инспекция (РЗИ). Директорът на съответното училище спазва предписанията на РЗИ.
 - Лицата, които се поставят под задължителна карантина, се определят от съответната РЗИ в зависимост от конкретната ситуация, но като правило под 5- дневна карантина се поставят следните лица след извършена оценка на риска и определени като близки контактни:
 - o Ученици от същата паралелка;
 - o Учители и друг персонал, осъществили незащитен контакт със заразено лице: на разстояние по-малко от 2 м и за повече от 15 минути общо за 24 часа (дори и да не са последователни), съгласно дефиниция, определена със заповед на МЗ;
 - o Други ученици, осъществили незащитен контакт със заразено лице на разстояние по-малко от 2 м и за повече от 15 минути общо за 24 часа (дори и да не са последователни), съгласно дефиниция, определена със заповед на МЗ.
 - Незащитеният контакт със заразено лице трябва да е осъществен в период от 48 часа преди и до 10 дни след появата на оплаквания, а при установен асимптомно носител на COVID-19 – от 48 часа преди и до 10 дни след вземането на проба за изследване по метода PCR или чрез бърз антигенен тест съгласно дефиниция, определена със заповед на МЗ.
 - Всички контактни лица се информират за провеждане по време на домашната карантина на наблюдение за поява на клинични симптоми и признаци за COVID-19 и навременно уведомяване на личния лекар на детето и на РЗИ.
 - При карантинирани на контактното дете членовете на домакинството му се самонаблюдават за симптоми на COVID-19 в рамките на 5 дни. При поява на симптоми при членовете на домакинството се уведомяват РЗИ и личните лекари, независимо дали детето е проявило или не симптоми. (С оглед на безсимптомно протекла инфекция при децата е възможно заразяване на възрастни в домакинствата).
 - След излизане на заразения ученик и съучениците му от училището се извършват продължително проветряване, влажно почистване и крайна дезинфекция на всички повърхности, предмети и помещенията, до които е имал контакт ученикът в последните 48 часа, след което стаята/помещенията могат да се използват за учебни занятия.
 - Осигурява се психологическа подкрепа при заявено желание, като формата може да варира в зависимост от конкретната ситуация.



НЕВРОКОПСКА ПРОФЕСИОНАЛНА ГИМНАЗИЯ ”ДИМИТЪР ТАЛЕВ”

гр. Гоце Делчев, бул. “Гоце Делчев” № 36, тел.: 0884280707, e-mail: npg.dt.gd@mail.bg, www.npg.bg

3. При наличие на един или повече симптоми при възрастен (повишена телесна температура, кашлица, хрема, задух, болки в гърлото, умора, мускулни болки, гадене, повръщане, стомашно разстройство и др.):

- Лицето незабавно се отделя в предназначения за такъв случай място с поставена маска;
- Осъществява консултация с личния си лекар за преценка на състоянието му и за последващи действия, в т.ч. решение дали да се направи тест - PCR или бърз антигенен тест;
- При положителен тест лицето е длъжно да информира директора за здравословното си състояние след преглед или направена консултация;
- След като лицето напусне помещението, се извършва щателна дезинфекция с биоцид с вирусоцидно действие при спазване на изискванията за дезинфекция.

4. В случай на положителен резултат за COVID-19 на служител:

- Лицето информира директора на училището. Той незабавно се свързва със съответната РЗИ, която извършва епидемиологично проучване с цел оценка на риска от разпространение на инфекцията в училището и в семейството. В зависимост от това се предприемат най-адекватните мерки за изолация в конкретния случай.
- Директорът на училището предоставя на съответната РЗИ списък с учителите и учениците, които са били в контакт с лицето в съответствие с указанията на РЗИ.
- Идентифицирането на контактните лица, както и мерките, които следва да се предприемат в училището, се разпореждат от РЗИ. Директорът на съответното училище изпълнява предписанията на РЗИ.
- В зависимост от характеристиките на сградата и броя на контактните лица мерките могат да включват затваряне на една или няколко паралелки или на цялото училище.
- Лицата, които се поставят под задължителна карантина, се определят от съответната регионална здравна инспекция в зависимост от конкретната ситуация, но като правило под 5-дневна карантина се поставят лица след извършена оценка на риска и определени като високорискови контактни:



НЕВРОКОПСКА ПРОФЕСИОНАЛНА ГИМНАЗИЯ ”ДИМИТЪР ТАЛЕВ”

гр. Гоце Делчев, бул. “Гоце Делчев” № 36, тел.: 0884280707, e-mail: npg.dt.gd@mail.bg, www.npg.bg

- o Учениците от паралелката в начален курс, на които учителят е класен ръководител;
- o Учители и друг персонал, осъществили незащитен контакт със заразено лице на разстояние по-малко от 2 м и за повече от 15 минути общо за 24 часа (дори и да не са последователни) съгласно дефиниция, определена със заповед на МЗ;
- o Други ученици, осъществили незащитен контакт със заразено лице на разстояние по-малко от 2 м и за повече от 15 минути общо за 24 часа (дори и да не са последователни) съгласно дефиниция, определена със заповед на МЗ.
 - Незащитеният контакт със заразено лице трябва да е осъществен в период от 48 часа преди и до 10 дни след появата на оплаквания, а при установен асимптомноносител на COVID-19 – от 48 часа преди и до 10 дни след вземането на проба за изследване по метода PCR или чрез бърз антигенен тест съгласно дефиниция, определена със заповед на МЗ.
 - Всички контактни лица се информират от РЗИ за провеждане на наблюдение по време на домашната карантина за поява на клинични симптоми и признаци за COVID-19 и за навременно уведомяване на личните лекари и на РЗИ.
 - След като заразено лице напусне училището, се извършват продължително проветряване, влажно почистване и крайна дезинфекция на повърхностите в класните стаи, помещенията и предметите, до които е имало контакт лицето в последните 48 часа, след което класните стаи и другите помещения могат да се използват за учебни занятия или други цели.
 - Осигурява се психологическа подкрепа по желание, като формата ѝ може да варира в зависимост от конкретната ситуация.

Информирание на родители и общността

Промените в седмичното разписание, направени поради преминаване в обучение от разстояние в електронна среда (ОРЕС), графикът за ротация на паралелките (преминаване от и към ОРЕС) и информацията за брой болни от COVID – 19 ученици и учители, карантинирани паралелки и учители следва да се публикуват своевременно на сайта на всяко училище. Информацията може да се предоставя също и по предварително оповестен начин - чрез съобщения, чрез електронен дневник, електронни приложения и/или електронна поща.

По подходящи начини училището осъществява информационна кампания сред родителите, учителите и учениците за значението на задължителните и препоръчителните мерки и на ваксинирането за намаляване на разпространението и рисковете от инфекция. Кампанията може



НЕВРОКОПСКА ПРОФЕСИОНАЛНА ГИМНАЗИЯ ”ДИМИТЪР ТАЛЕВ”

гр. Гоце Делчев, бул. “Гоце Делчев” № 36, тел.: 0884280707, e-mail: npg.dt.gd@mail.bg, www.npg.bg

да бъде провеждана съвместно с представители на регионалните здравни инспекции, на общините, на регионалните управления на образование, с участието на медицински специалисти и местни лидери на общността.

При постигане на 70% ваксинирани педагогически специалисти и непедagogически персонал, училището съобщава това на Регионалното управление по образованието и публикува на сайта си полученото от МОН Свидетелство за принос към опазване на общественото здраве.

Директорът на училището създава организация и осъществява контрол за своевременно отразяване на информацията за карантинирани и заболели ученици, педагогически и непедagogически специалисти в базата данни „Карантина“ на МОН.

Сценарии в зависимост от различните нива на заболяемост на национално, областно и училищно ниво

Ниво 1: Зелен сценарий

14-дневна заболяемост <100 на 100 000 души на областно ниво

Училищата работят с предприети предпазни мерки съгласно Насоките на МОН и МЗ за намаляване на рисковете от предаване на инфекцията.

При наличие на единични случаи на ученици, педагогически специалисти или други служители – носители на COVID-19 и/или карантинирани, директорът на училището предприема мерки, както следва:

- При заболял ученик, след задължително предписание на РЗИ, се карантинира цялата паралелка и тази паралелка преминава в ОПЕС със заповед на директора на училището на основание чл. 40а, ал. 2 от Наредба 10 за организация на дейностите в училищното образование.
- При карантинирани от РЗИ на отделен ученик за него се организира ОПЕС.
- В училището се осигуряват помещение и техника на учителите, които работят в ОПЕС с карантинирани деца и едновременно с това присъствено с останалите некарантинирани ученици.

Организирането и провеждането на ОПЕС са в съответствие с учебния план и утвърдената учебна програма. За дните, отчетени като работни, се дължат уговорените възнаграждения съгласно колективния трудов договор и/или вътрешните правила за работна заплата.

- За практическото обучение в училищата с професионални паралелки:



НЕВРОКОПСКА ПРОФЕСИОНАЛНА ГИМНАЗИЯ ”ДИМИТЪР ТАЛЕВ”

гр. Гоце Делчев, бул. “Гоце Делчев” № 36, тел.: 0884280707, e-mail: npg.dt.gd@mail.bg, www.npg.bg

- се създава организация за максимално присъствено обучение на учениците в професионални паралелки и за провеждане на учебната и производствената им практика, както и на обучението им в реална работна среда;

- Практическото обучение в реална работна среда на учениците в дуална система на обучение в 11-ти и 12-ти клас се провежда присъствено според условията на трудовия договор между ученика и работодателя. Това става при отсъствие на възпрепятстващи причини от страна на работодателя, ученика или негов родител (настояник) и при осигуряване на всички противоепидемични мерки на работното място за учениците.

- При невъзможност за провеждането на производствена практика и обучение в реална работна среда, наложена от обективни обстоятелства в съответните професионални паралелки или от страна на работодателите, може да се направи нова организация и първо да се вземат всички общообразователни и теоретични предмети, а производствената практика или обучението в реална работна среда да се осъществи по-късно в рамките на учебната година.
- При невъзможност на работодателя да продължи обучението в реална работна среда по обективни причини (напр. свиване на дейността, съкращаване на наставници, фалит), той следва да уведоми своевременно ученика и учителя-методик. С цел избягване на съществени пропуски в практическото обучение следва то да се организира временно като учебна практика в учебно-производствените бази на училищата.

Ако при зелен сценарий на областно ниво в училището отсъстват 10% от учениците поради симптоми на COVID-19 и/или броят заболели учители води до невъзможност за обезпечаване на присъствен учебен процес, се прилагат мерките, предвидени за тези случаи в жълтия сценарий.

Ниво 2: Жълт сценарий

14-дневна заболяемост от 100 до 250 на 100 000 души на областно ниво

Училищата работят с предприети предпазни мерки съгласно Насоките на МОН и МЗ за намаляване на рисковете от предаване на инфекцията.



НЕВРОКОПСКА ПРОФЕСИОНАЛНА ГИМНАЗИЯ ”ДИМИТЪР ТАЛЕВ”

гр. Гоце Делчев, бул. “Гоце Делчев” № 36, тел.: 0884280707, e-mail: npg.dt.gd@mail.bg, www.npg.bg

При наличие на единични случаи на ученици, педагогически специалисти или други служители – носители на COVID-19 и/или карантинирани, директорът на училището предприема мерките, предвидени за това в зеления сценарий. При отсъстващи 10% от учениците поради симптоми на COVID-19 и/или при брой заболели учители, който води до невъзможност за обезпечаване на присъствен учебен процес, директорът отправя аргументирано предложение до министъра на образованието и науката за преминаване към ротационно или цялостно обучение от разстояние в електронна среда (ОРЕС) след решение или на педагогическия съвет, или на РЗИ, или на областния кризисен щаб, като уведомява съответното Регионално управление на образованието (РУО).

При изготвяне на аргументирано предложение за ротация първи следва да премине към ОРЕС випускът с най-много заболели или контактни ученици. В общия случай важи принципът, че към ОРЕС преминават първо учениците в гимназиален етап на образование с изключение на XII клас. При продължаващо влошаване на епидемичната ситуация - и учениците от XII клас, както и от прогимназиалния етап с изключение на VII клас. Учениците от VII клас и от начален етап (I-IV клас) преминават в ОРЕС в краен случай при обективна невъзможност обучението да продължи присъствено. Създава се организация за максимално присъствено обучение на учениците със специални образователни потребности (СОП), като за тези с по-висок риск от заразяване или тежко боледуване по желание на родителите се организира обучение от разстояние от електронна среда. В предложението на директора се посочва също оптимален срок за обучение от разстояние в електронна среда, съобразен с епидемичната обстановка и с утвърдената от регионалната здравна инспекция практика в такива случаи. Присъственото обучение е приоритетно за постигане на заложените образователни цели и за социализацията на учениците.

Мерките на училищно ниво при наличие на единични случаи на заразен/и ученик/ученици, педагогически персонал са идентични с тези от зеления сценарий.

Практическото обучение на учениците в професионалните паралелки се провежда както при зеления сценарий.

Ниво 3: Червен сценарий

При наличие на единични случаи на ученици, педагогически специалисти или други служители – носители на COVID-19 и/или карантинирани, директорът на училището предприема мерките, предвидени за това в зеления сценарий.



НЕВРОКОПСКА ПРОФЕСИОНАЛНА ГИМНАЗИЯ ”ДИМИТЪР ТАЛЕВ”

гр. Гоце Делчев, бул. “Гоце Делчев” № 36, тел.: 0884280707, e-mail: npg.dt.gd@mail.bg, www.npg.bg

Ако в училището отсъстват 10% от учениците поради симптоми на COVID-19 и/или броят заболели учители води до невъзможност за обезпечаване на присъствен учебен процес, се прилагат мерките, предвидени за тези случаи в жълтия сценарий.

За ученици в риск от отпадане и ученици, чиито родители работят на първа линия, се допуска сформирването на сборни паралелки на ниво випуск за присъствено обучение по време на ОРЕС. Те се организират след решение на педагогическия съвет съобразно възможностите на училището. Създава се организация за максимално присъствено обучение на учениците със СОП, като за тези с по-висок риск от заразяване или тежко боледуване по желание на родителите се организира обучение от разстояние от електронна среда. Практическото обучение на учениците в професионалните паралелки се провежда както при зеления сценарий.

Ниво 3: Тъмночервен сценарий

14-дневна заболяемост ≥ 500 на 100 000 души на областно ниво. Всички училища в съответната област преминават изцяло в обучение от разстояние в електронна среда (ОРЕС) само след заповед на министъра на здравеопазването, която изисква затваряне на училищата, последвана от заповед на министъра на образованието и науката за преминаване в ОРЕС. В случай че министърът на здравеопазването не разпорежи затваряне на училищата в съответната област, важат мерките, предвидени в червения сценарий.

Приоритизиране на дейностите спрямо значението им за успешно завършване на учебната година

1. Дейности, пряко свързани с изпълнението на учебния план, с предоставяне на обща и допълнителна подкрепа

Тези дейности се осъществяват приоритетно в зависимост от нивата на заболяемост:

- присъствено при спазване на задължителните и подходящите препоръчителни мерки за намаляване на рисковете от предаване на инфекцията;
- в електронна среда при обучение от разстояние;
- при максимално присъствено обучение на учениците със СОП.

2. Дейности, които способстват за постигане качеството на образователния процес, но не са свързани пряко с изпълнението на учебния план

Такива дейности са целодневната организация на учебния ден, извънкласните дейности и заниманията по интереси, организирани дейности с ученици по изпълнението на национални програми и проекти.

Когато по обективни причини не могат да бъдат организирани, без да има взаимодействие на учениците от различни паралелки, дейностите от тази група се провеждат по възможност със събирането на ученици от не повече от две паралелки.



НЕВРОКОПСКА ПРОФЕСИОНАЛНА ГИМНАЗИЯ "ДИМИТЪР ТАЛЕВ"

гр. Гоце Делчев, бул. "Гоце Делчев" № 36, тел.: 0884280707, e-mail: npg.dt.gd@mail.bg, www.npg.bg

Ограничава се организираното извеждане извън територията на училището на ученици от училище, в което има карантинен учител и/или ученик, или карантинна паралелка за срока на карантината.

Организираните дейности с ученици по изпълнението на национални програми и проекти, посещения на музеи, изложби, природни обекти и други мероприятия с културна, опознавателна и възпитателна цел на територията на населеното място се организират само при зелен сценарий и се провеждат в рамките на един учебен ден при неотложна необходимост и при стриктно спазване на изискванията на Министерството на здравеопазването.

3. Други дейности, имащи отношение към процеса на образование, възпитание и социализация на децата и учениците

Такива дейности могат да бъдат състезания и олимпиади, педагогически съвети, родителски срещи, заседания на обществените съвети, събрания на училищните настоятелства, квалификация на педагогическите специалисти, планирани екскурзии, зелени училища, туристически пътувания и др.

При организирането и провеждането на тези дейности се спазват задължителните и препоръчителните мерки за намаляване на рисковете от предаване на инфекцията, като при невъзможност да бъдат приложени, е допустимо дейностите да бъдат отложени, да бъдат проведени в електронна среда при възможност или да не бъдат проведени, когато това няма да навреди на успешното завършване на учебната година и на планираните образователни процеси в учебното заведение. Планираните екскурзии, зелени училища, туристически пътувания се провеждат само при зелен сценарий след съгласуване с РЗИ.

Квалификациите на педагогическите специалисти се провеждат приоритетно дистанционно.

Преминаване към ОРЕС на отделен ученик

Преминаване към обучение в електронна среда от разстояние за отделен ученик в условията на епидемична обстановка се допуска в съответствие с чл. 115а, ал. 3 и ал. 4 от ЗПУО, както следва:

- по избор на ученика при условията на чл. 12, ал. 2 от ЗПУО и след заповед на директора на училището, при наличие на необходимите технически и технологични средства, обучение от разстояние в електронна среда за не повече от 30 учебни дни може да се осъществява за ученик, записан в дневна, вечерна, задочна, индивидуална или комбинирана форма на обучение, както и в дуална система на обучение, който по здравословни или други уважителни причини, удостоверени с документ, не може да посещава училище;
- когато присъственият образователен процес в училището не е преустановен, при наличие на необходимите технически и технологични средства обучението в дневна, индивидуална или комбинирана форма от разстояние в електронна среда може да се извършва за отделен ученик за повече от 30 учебни дни до края на извънредната епидемична обстановка;



НЕВРОКОПСКА ПРОФЕСИОНАЛНА ГИМНАЗИЯ ”ДИМИТЪР ТАЛЕВ”

гр. Гоце Делчев, бул. “Гоце Делчев” № 36, тел.: 0884280707, e-mail: npg.dt.gd@mail.bg, www.npg.bg

1. ако поради здравословни причини, удостоверени с медицински документ, присъствието на ученика в училище поставя в риск живота или здравето му;
2. ако поради здравословни причини, удостоверени с медицински документ, присъствието на ученика в училище поставя в риск живота или здравето на лица, с които той живее на един адрес;
3. по избор на ученика, за малолетните ученици – по избор на родителите, а за непълнолетните – от учениците със съгласието на техните родители и след разрешение на началника на Регионалното управление на образованието. Началникът на РУО разрешава ОРЕС по избор на ученика или на родителите въз основа на информация за предходната учебна година и до момента от директора на училището за успеха, отсъствията и ангажираността на ученика.

Обучението от разстояние в електронна среда в горепосочените случаи се осъществява от училището, в което е записан ученикът, а при невъзможност - от друго училище, което предлага такова обучение. Във втория случай училището се определя от началника на РУО. Ученикът самостоятелно си осигурява необходимите технически и технологични условия за участие в ОРЕС, а когато той е непълнолетен - те се осигуряват от родителите му, като към заявлението се прилага и декларация от родителите за осигурени условия за провеждане на обучението.

Обучението от разстояние в електронна среда включва дистанционни учебни часове, самоподготовка, текуща обратна връзка за резултатите от обучението и оценяване.

Когато ученикът се обучава синхронно от разстояние в електронна среда, му се поставят отсъствия в съответствие с чл. 61 от Наредбата за приобщаващо образование. В случай че ученикът се обучава несинхронно от разстояние в електронна среда и учителят установи, че в процеса на взаимодействие и обратна връзка за резултатите от обучението и оценяването по учебния предмет ученикът не участва, му се поставя отсъствие за съответния учебен предмет от графика за деня.

Задължителни мерки за преминаване от присъствено обучение към обучение от разстояние в електронна среда

- Осигуряване на защита на личните данни на учителите и учениците и сигурността на информацията в електронна среда при спазване на нормативните изисквания.
- За организиране на обучението от разстояние в електронна среда директорът:
 - предварително проучва техническата осигуреност на учителите и учениците за работа от разстояние в електронна среда;
 - определя начина на обучение от разстояние в електронна среда или друг подходящ вариант на обучение в зависимост от възможностите на училището и техническата и технологичната обезпеченост, възрастовите особености и дигиталните умения на учениците;



НЕВРОКОПСКА ПРОФЕСИОНАЛНА ГИМНАЗИЯ ”ДИМИТЪР ТАЛЕВ”

гр. Гоце Делчев, бул. “Гоце Делчев” № 36, тел.: 0884280707, e-mail: npg.dt.gd@mail.bg, www.npg.bg

- избира съвместно с педагогическия съвет електронна образователна система за обучение и взаимодействие с всички участници в образователния процес, приложенията, които ще се използват по класове и/или паралелки, в т.ч. и възможностите за разделяне на паралелките на по-малки групи (за НПП „Д.Талев“ това е платформата Microsoft Teams, избрана с протокол №18/14.09.2020 г.);
- организира в максимална степен обезпечаването на учителите и учениците (извън случаите, когато ОПЕС се организира за отделен ученик по негово или на родителите му желание) с технически средства за провеждането на обучение от разстояние в електронна среда;
- създава организация по даден учебен предмет при отсъствието на учител няколко паралелки да се обучават едновременно от друг учител;
- проучва възможностите за възлагане на допълнителни часове на педагогически специалисти за провеждането на обучение от разстояние в електронна среда;
- създава организация за текущо осъществяване на контрол на провеждането на образователния процес в ОПЕС.

Подкрепа за ученици в продължително обучение от разстояние в електронна среда

В училището се организира обща подкрепа в хода на учебната година под формата на консултации и допълнително обучение по отделни учебни предмети на ученици в продължително обучение от разстояние в електронна среда, с установени дефицити при усвояване на учебното съдържание, на ученици с голям брой отсъствия и в риск от отпадане.

Общата подкрепа за личностно развитие се осъществява под формата на допълнително обучение по учебен предмет, допълнителни консултации по учебни предмети, които се провеждат извън редовните часове, чрез занимания по интереси, логопедична работа, грижа за здравето, ранно оценяване на потребностите и превенция на обучителните затруднения, както и за ученици, които не владеят български език.

Консултациите и допълнителното обучение за преодоляване на образователни дефицити да са съобразени с индивидуалните потребности на ученика и установени пропуски при усвояване на учебното съдържание.

Училищата с професионални паралелки си партнират с всеки работодател партньор в дуалната система на обучение за непрекъснатост на контакта и обучението с помощта на информационните технологии чрез предоставяне или разработване от страна на бизнеса на подходящи мултимедийни продукти и онлайн ресурси в безконтактни групи за комуникация с ученици и учители, фирмени или общодостъпни платформи за онлайн срещи, визуализация на процеси и обратна връзка.

В настоящата ситуация е важно всички мерки да бъдат осъзнати и приемани от всички като значими за опазване здравето на децата и учениците, но и на техните семейства. Необходимо е да бъде намерен балансът между добрата информираност и прекаленото ангажиране на вниманието на учениците с рисковете от разпространение на вируса. Училището ще осигури спокойна среда за работа в колектива и учениците



НЕВРОКОПСКА ПРОФЕСИОНАЛНА ГИМНАЗИЯ ”ДИМИТЪР ТАЛЕВ”

гр. Гоце Делчев, бул. “Гоце Делчев” № 36, тел.: 0884280707, e-mail: npg.dt.gd@mail.bg, www.npg.bg

и техните семейства, в която ще се предоставя необходимата информация за рисковете от заразяване, но в никакъв случай не се допусне създаване на напрежение от непрекъснато фокусиране върху темата.

В помощ на училищата е разработеният от Асоциация „Родители“ наръчник за родители, който може да се намери на:
<https://drive.google.com/file/d/19FPprH5evfjvAOG3q48QtgWmod6u1kBM/view?usp=sharing>.

Мерките, описани в тези насоки, следва да се прилагат, без това да създава напрежение и усещане за опасност. Психолозите и педагогическите съветници в училищата трябва да проведат срещи с колективите на училищата, на които спокойно да бъдат обсъдени всички протоколи, които ще бъдат прилагани, като всеки трябва да осъзнава необходимостта от тяхното прилагане.

За да се осигури здравословен психоклимат в настоящата ситуация, училището ще предприеме следните стъпки по отношение на работата в колектива, както и със семейството:

1. Обсъждане и информиране.

Правилата, които ще въведат в училището са приети от колектива. Всеки от колектива участва в обсъждането на тези правила, за да разбере и да приеме своите задължения и да осъзнае необходимостта от спазването им. Одобрените от екипа на училището правила следва да бъдат представени на родителите и по подходящ начин на учениците. Правилата трябва да бъдат представени с необходимите пояснения и аргументация от страна на класните ръководители, като това ще даде необходимата увереност и спокойствие от страна на родителите. Правилата следва да бъдат отворени и променяни винаги когато бъде оценена необходимостта от това, но всяка промяна трябва да бъде представяна на колектива и на семействата.

Училището задължително уведомяват родителите, като изпращат електронни съобщения чрез електронен дневник, електронни приложения и/или електронна поща:

- В началото на учебната година - за създадената организацията, предприетите мерки и за правилата, които следва да се спазват в училището.

- Регулярно – веднъж седмично, за епидемичната ситуация в училището.

- Извънредно - при наличие на болен ученик, учител или служител или промяна в някоя от мерките и правилата в училището.

Съобщенията по т. 3 трябва да информират родители относно броя на заболелите, от кои класове, респ. с кои класове работят, ако са учители, мерките, които са предприети и предстои да се приемат, необходимостта и сроковете за превключване на обучение в електронна среда и за възстановяване на присъствения учебен процес. Предприема се още изготвянето на съобщения с участието на психолог с оглед недопускане на излишно напрежение.

Училището ще обменя идеи за подобни съобщения, като регионалните управления на образованието съдействат за това.



НЕВРОКОПСКА ПРОФЕСИОНАЛНА ГИМНАЗИЯ ”ДИМИТЪР ТАЛЕВ”

гр. Гоце Делчев, бул. “Гоце Делчев” № 36, тел.: 0884280707, e-mail: npg.dt.gd@mail.bg, www.npg.bg

2. Познаване и прилагане.

Тук има определени отговорници за прилагане на правилата. В никакъв случай не се възприема строг контрол, а по-скоро при констатиране на неспазване на някое правило то се напомня и обсъжда необходимостта от подкрепа за неговото спазване. Аргументът за спазване на правилата винаги е свързан с опазване на собственото здраве и здравето на околните. Това важи не само за колектива, но и при констатиране на неспазване на правилата от учениците.

3. Подкрепа при затруднения.

При неспазване на правилата в училището от страна на член на колектива или от ученик/родител е необходимо да се проведе разговор и да се окаже подкрепа, която може да се изразява в разговор и обсъждане на причините, но преди всичко в търсене на пътища за тяхното отстраняване.

Родителите и учителите трябва да демонстрират чрез своето поведение осъзнатата необходимост от спазването на всяко правило и при необходимост да го разясняват на учениците. Така чрез техния личен пример учениците много по-лесно ще възприемат правилата и това ще снее напрежението от непрекъснатото им повтаряне.

Добрата информираност и ясната осъзнатост за необходимостта от спазването на правилата, въведени в училищата, са най-добрата основа за изграждане на добър психоклимат, намаляване на напрежението и стреса за колектива и за семействата. Не бива да се допуска насаждането на непрекъснат страх, а по-скоро увереност, че спазването на правилата е важно за намаляване на рисковете и личната отговорност на всеки е ключов фактор за недопускане на разпространението на вируса.

Предоставянето на подвеждаща или на непотвърдена информация на ученици и родители от страна на учителите крие сериозни рискове от създаване на излишно напрежение. Ето защо препоръчваме учителите да използват само надеждни източници на информация, като Световната здравна организация и Министерството на здравеопазването. Със сигурност знаем, че този вирус все още не е добре изследван и липсва достатъчно надеждна и научно обоснована информация за неговото развитие и дори разпространение, поради което трябва да се проверява всяка информация, разпространявана на семействата. Тази проверка може да се осъществява и чрез РЗИ.

По отношение на намаляването на напрежението и стреса предлагаме да се използват възможности в часовете по изкуства и по физическо възпитание и спорт, както и чрез провеждането на часове по други учебни предмети на открито и др. по решение на съответния учител. Добри практики в това отношение е добре да бъдат споделяни както в рамките на колектива, така и с други училища чрез РУО.

В същото време е необходимо училището да събере от родителите или по служебен път актуална здравна информация за всяко дете.

При посочените по-горе случаи директорът упражнява контрол на ефективното изпълнение задълженията на учителите да провеждат консултации по учебни предмети по предварително изготвения график за консултациите и допълнителното обучение по учебни предмети, както и да изисква информацията относно напредъка на всеки ученик с установени образователни дефицити.



НЕВРОКОПСКА ПРОФЕСИОНАЛНА ГИМНАЗИЯ ”ДИМИТЪР ТАЛЕВ”

гр. Гоце Делчев, бул. “Гоце Делчев” № 36, тел.: 0884280707, e-mail: npg.dt.gd@mail.bg, www.npg.bg

Преминаване от ОРЕС към присъствено обучение

От изключителна важност е да се направи:

- Анализ на учениците в риск, на такива, при които се забелязва понижаване на успеха и с по-голям брой отсъствия, в т.ч. по неуважителни причини;
- Да се установят дефицитите в усвоеното учебно съдържание по учебните предмети, но без да се допуска претоварване на учениците с концентриране в първите дни на присъственото обучение на прекомерно оценяване, индивидуални изпитвания и контролни работи.
- Да се преценят необходимостта и възможностите за осигуряване на обща и допълнителна подкрепа, подкрепа от педагогически съветник и/или психолог.
- Да се използват всички възможности на нормативната уредба за организиране на посещения на културни институции, за отход и спорт, за екскурзии, за екипни проекти в класа, училището, между училища за учениците с цел преодоляване на последствията от продължителната социална изолация.
- Часовете по изкуства, по физическо възпитание и спорт, както и часовете по други учебни предмети по решение на съответния учител да се провеждат на открито.
- Да се поддържа активен създаденият режим за комуникация с родителите. Да се преценят необходимостта и възможностите за осигуряване подкрепа от педагогически съветник и/или психолог.
- В училищата с професионални паралелки да се компенсират часовете по практическо обучение, вкл. тези в реална работна среда в партньорство с работодателите. При невъзможност на работодателя да продължи обучението в реална работна среда по обективни причини, училището търси друга възможност за продължаване на обучението в дуална форма.

Настоящите насоки са изготвени в съответствие с дефинираните от Министерството на здравеопазването нива с конкретни стойности на заболяемост. При промени в тях и на противоепидемичните мерки от страна на Министерството на здравеопазването насоките ще бъдат актуализирани.



НЕВРОКОПСКА ПРОФЕСИОНАЛНА ГИМНАЗИЯ ”ДИМИТЪР ТАЛЕВ”

гр. Гоце Делчев, бул. “Гоце Делчев” № 36, тел.: 0884280707, e-mail: npg.dt.gd@mail.bg, www.npg.bg

Списък на заболявания, при които се препоръчва преминаване в ОПЕС поради установен по-висок риск от COVID-19

Като потенциално застрашени от тежко протичане на COVID-19 трябва да се имат предвид децата с компрометиран имунитет (с вроден или придобит имуноен дефицит; с онкологични заболявания, особено след химио- и лъчетерапия; тези на лечение със системни кортикостероиди и цитостатици и т.н.).

Вниманието трябва да е насочено и към децата със системни заболявания на съединителната тъкан, които са извън ремисия.

Важна е и групата на всички деца с хронични заболявания, като те могат да обхващат различни органи и системи, като особено внимание следва да се обърне на заболяванията в тежка форма и декомпенсирано състояние.

От медицинска гледна точка препоръка/решение за провеждане на форма на обучение, различна от дневната, при деца с хронични заболявания трябва да се взема индивидуално за всяко дете от лекаря, провеждащ наблюдението на съответното дете, според тежестта и хода на протичане на конкретното заболяване, а при необходимост и след консултация с психолог. За целта е необходимо да се предостави в учебното заведение етапна епикриза от лекуващия лекар за доказване на заболяването и текущия му статус с определяне риска от присъствено обучение и препоръка за провеждане на дистанционно обучение за конкретен период от време.

Предложеният списък със заболявания в детска възраст е ориентировъчен и неизчерпателен. При преценка на лекуващия лекар форма на обучение, различна от дневната, може да се препоръча и за деца с други заболявания, които не са посочени в списъка.

Имунология

Първични имунни дефицити при деца - над 200 вида.

Техният брой се променя всяка година.

Детска кардиология

1. Хемодинамично значими

Вродени сърдечни малформации (оперирани или неоперирани), които протичат със сърдечна недостатъчност (СН) или белодробна хипертония (БХ) и налагат прием на медикаменти:

- ВСМ с ляво-десен шънт
- цианотични ВСМ
- обструктивни ВСМ
- комплексни ВСМ

2. Болести на миокарда и перикарда (кардиомиопатии, миокардити), протичащи със СН

3. Ритъмно-проводни нарушения, налагащи медикаментозно лечение 4.. Артериална хипертония - II степен



НЕВРОКОПСКА ПРОФЕСИОНАЛНА ГИМНАЗИЯ "ДИМИТЪР ТАЛЕВ"

гр. Гоце Делчев, бул. "Гоце Делчев" № 36, тел.: 0884280707, e-mail: npg.dt.gd@mail.bg, www.npg.bg

Болестите са много и изязвата и значимостта е различна. Обединяващите пунктове са:

- сърдечна недостатъчност
- белодробна хипертония
- артериална хипоксемия (сатурация под 85%)
- риск от внезапна смърт
- коморбидност с органна увреда

Детска неврология

Хроничните болести в детската неврология са свързани с парези, дизкоординационен синдром, умствена изостаналост и епилепсия - ДЦП, дегенеративни/заболявания на нервната система.

При тези заболявания няма имунен дефицит и при COVID-19 би следвало поведението към тях да бъде както досега - индивидуално обучение или дистанционна форма (при възможност).

Детска ревматология

1. Деца на кортикостероидна терапия в доза повече от 20 мг дневно или повече от 0,5 мг/кг/24 ч в период от повече от 4 седмици;
2. Провеждане на пулс терапия с ендоксан в последните 6 месеца;
3. Едновременно приемане на 2 или повече имunosупресивни медикамента.

Хронични ендокринни заболявания

1. Високостепенно затлъстяване с метаболитеи синдром
2. Вродена подбъбречпа хиперплазиясол-губеща форма и вирилизираща форма
3. Полиендокринопатии - автоимунни полиендокринни синдроми
4. Болест на Адисон
5. Новооткрити тиреотоксикози

Метаболитни и генетични заболявания

1. Метаболитни заболявания от интоксикационен или енергиен тип - органични ацидурии, дефекти на урейния цикъл, нарушения в обмяната на мастните киселини, митохондриални болести, левциноза.
2. Малформативни синдроми асоциирани с имунен дефицит - синдром на Di George, Nijmegen breakage синдром



НЕВРОКОПСКА ПРОФЕСИОНАЛНА ГИМНАЗИЯ ”ДИМИТЪР ТАЛЕВ”

гр. Гоце Делчев, бул. “Гоце Делчев” № 36, тел.: 0884280707, e-mail: npg.dt.gd@mail.bg, www.npg.bg

3. Пациенти със синдром на Prader-Willi, които са с екстремно затлъстяване, тежка мускулна хипотония, нарушен глюкозен толеранс или сънна апнея

4. Мукополизахаридози

Детска нефрология и хемодиализа

1 .Деца след бъбречна трансплантация

2. Деца с хронични гломерулопатии (нефротичен синдром, хроничен нефритен синдром, васкулити с бъбречно засягане и хемолитично-уремичен синдром на имunosупресивна терапия)

Детска гастроентерология

1 . Болест на Крон

2. Улцерозен колит

3. Автоимунен хепатит

4. Деца на домашно парентерално хранене

5. Деца с трансплантиран черен дроб

Детска фтизиатрия

1.. Всички деца с активна форма на туберкулоза, без бацилоодеяне - първите 2 месеца

2. Всички деца с активна форма на туберкулоза, с бацилоодеяне - до трайно обезбациляване

3. Деца с тежки форми на туберкулоза (туберкулозен менингит) до редуциране на неврологичната симптоматика и обезбациляване.

4. Всички хематогенно-десиминирани форми – до нормализиране на рентгеноморфологичните промени и обезбациляване.\

Детска онкохематология

1. Всички злокачествени заболявания по време на активна химио- и/или лъчетерапия

2. Всички пациенти след трансплантация на хемопоеични стволови клетки (костен мозък)



НЕВРОКОПСКА ПРОФЕСИОНАЛНА ГИМНАЗИЯ ”ДИМИТЪР ТАЛЕВ”

гр. Гоце Делчев, бул. “Гоце Делчев” № 36, тел.: 0884280707, e-mail: npg.dt.gd@mail.bg, www.npg.bg

3. Всички хематологични заболявания, на лечение с кортикостероиди и/или имunosупресивни медикаменти .

4. Всички деца с хронични хемолитични анемии

Детска пулмология

1. Муковисцидоза

2. Тежка и неконтролирана бронхиална астма

3. Деца, предложени за белодробна трансплантация и деца с трансплантиран бял дроб.

4. Вродени аномалии на дихателната система, протичащи с чести и тежки екзацербации

5. Деца с бронхиактазии с тежък клиничен ход на заболяването Доказан тежък дефицит на алфа-1 антитрипсин

Детска гръдна хирургия

Деца след оперативни торакални интервенции

Детска офталмология

Неинфекциозен увеит, най-често асоцииран с ювенилен хроничен артрит.

СПИСЪК ОТ ПРЕДПРИЕТИ ПРЕПОРЪЧИТЕЛНИ РЕШЕНИЯ

А. За осигуряване на дистанция между паралелките

1. Класни стаи и организация на учебния процес

- Отказ от кабинетната система и определяне на отделни класни стаи за различните паралелки, при което учителите се местят, а не **учениците**.
- Ограничаване на използване на кабинети само при липса на други възможности за осъществяване на обучението по съответния учебен предмет – напр. ИКТ кабинет, лаборатории, работилници и физкултурен салон.

- Провеждане на максимален брой часове на открито, когато метеорологичната обстановка позволява това.



НЕВРОКОПСКА ПРОФЕСИОНАЛНА ГИМНАЗИЯ ”ДИМИТЪР ТАЛЕВ”

гр. Гоце Делчев, бул. “Гоце Делчев” № 36, тел.: 0884280707, e-mail: npg.dt.gd@mail.bg, www.npg.bg

- Базата трябва да е подходяща и благоприятна като физическа среда и придвижването до и обучението в нея да не е свързано с допълнителни рискове за децата.

- Осигуряване на физическо разстояние между масата/катедрата/бюрото на учителя и първия ред маси/чинове на учениците, в т.ч. и чрез освобождаване на първия ред маси/чинове, с цел спазване на дистанция от поне 1,5 метра по време на обучение, където е приложимо, особено при работата на учителите с повече от една паралелка.

2. Коридори и стълбища схеми

- Организация за еднопосочно придвижване в коридорите и по стълбите.
- Правила за регулиране на влизането и излизането в сградата на училището, без струпване на входа и при спазване на дистанция.

3. Междучасия. Тоалетни/санитарни помещения

- Правила учениците да не се струпват (да се определи максимален брой ученици, които могат да влизат, в зависимост от капацитета).
- Свободен режим за ползване на тоалетните, подходящ при седмично разписание със слети часове.

4. Входи

Легенда :

Централен вход - изход към бул. „Гоце Делчев“	Вход А
Ученически вход - изход към бул. „Гоце Делчев“	Вход Б
Ученически вход - изход към двора на училището	Вход В
Ученически вход – изход към „Център по облекло“	Вход Г

- Отворени са повече входи, така че да не се допуска струпване. Има лице за осигуряване на пропускателния режим на всеки вход.
- Разделяне на паралелките при ползване на различните входи (където е приложимо).

5. Училищен двор



НЕВРОКОПСКА ПРОФЕСИОНАЛНА ГИМНАЗИЯ ”ДИМИТЪР ТАЛЕВ”

гр. Гоце Делчев, бул. “Гоце Делчев” № 36, тел.: 0884280707, e-mail: npg.dt.gd@mail.bg, www.npg.bg

- Максимално ограничаване на влизането на външни лица в сградата на училището чрез маркиране на зони за достъп на родители в двора и в близост до входа.

- Допускане на придружители на деца със СОП в училището при спазване на изискванията за физическа дистанция и дезинфекция.
- Разделяне на дворовете на зони за отделни паралелки.
- Провеждане на повече занятия навън.
- Провеждане на занятия извън училището, когато това е удобно, мястото е по-широко и по-безопасно и не е свързано с риск и много време за придвижване (напр. в помещения на читалището, което наблизо).

6. Недопускане на външни лица в дворовете и през почивните дни. Комуникация. Учителска стая

- Ограничаване на близката комуникация между учители и на престоя им в учителската стая.
- По-голяма част от комуникацията се осъществява в електронна среда (по телефон, електронна поща, платформи и др.), а при необходимост от пряка комуникация се спазват изискванията на физическа дистанция и носене на защитни маски или шлем.
- Комуникация с родителите се осъществява предимно с електронни средства, а индивидуалните срещи и консултации се провеждат по предварителна уговорка и при спазване на изискванията на МЗ.
- Провеждане на родителски срещи, събрания на Обществения съвет, общи събрания и педагогически съвети в електронна среда, а при нужда от пряка комуникация в по-голямо помещение, което гарантира спазване на правилата на МЗ.

7. Физкултурен салон

- Използване на физкултурния салон само в месеците, когато не е възможно провеждане на часовете на открито и възможност за провеждане на часа и в други подходящи помещения в училището. При невъзможност, поради спецификата на сезона, учебните дейности се провеждат както следва :
 - Физкултурния салон само на един клас.



НЕВРОКОПСКА ПРОФЕСИОНАЛНА ГИМНАЗИЯ ”ДИМИТЪР ТАЛЕВ”

гр. Гоце Делчев, бул. “Гоце Делчев” № 36, тел.: 0884280707, e-mail: npg.dt.gd@mail.bg, www.npg.bg

- Зала фитнес център само на един клас.

8. Библиотека

- Използване на ресурси от училищната библиотека с предварителна заявка онлайн.

9. Озониране и пречистване на въздуха

- Използване на бактерицидни лампи от затворен тип за дезинфекция на въздух, които могат да работят без прекъсване в присъствието на хора. Препоръчва се използваните от системите пури да не продуцират озон (ozon-free).
- Използване на устройства за пречистване на въздуха, които да унищожават вируси и бактерии, в т.ч. вируса на COVID-19.

Б. За подпомагане на комуникацията между РЗИ и училището

- Предварително уточняване между училището и РЗИ при съмнение или случай на COVID-19 в училището на имената, телефоните за връзка и електронните адреси на лицата за контакт в двете институции.

<i>представители на училищния екип</i>	<i>електронна поща</i>	<i>телефон</i>	<i>представители на РИОКОЗ</i>	<i>електронна поща</i>	<i>телефон</i>
<i>Трендафилка Джонгова</i>	<i>terydjon@abv.bg</i>	<i>0889919778</i>			
<i>Георги Четрафилов</i>	<i>g.chetrafilov@abv.bg</i>	<i>0892015441</i>			
<i>Васил Аратлъков</i>	<i>vasarat@mail.bg</i>	<i>0897913869</i>			
<i>Елена Ташкова</i>	<i>taskova75@abv.bg</i>	<i>0888715873</i>			
<i>Анастасия Муслина</i>		<i>0896814061</i>			



НЕВРОКОПСКА ПРОФЕСИОНАЛНА ГИМНАЗИЯ ”ДИМИТЪР ТАЛЕВ”

гр. Гоце Делчев, бул. “Гоце Делчев” № 36, тел.: 0884280707, e-mail: npg.dt.gd@mail.bg, www.npg.bg

- Съвместно обсъждане и предоставяне от РЗИ за улеснение на училището на типови бланки, които да подпомогнат бързата и точна информация, която се изисква училището да подаде към РЗИ при съмнение или случай на COVID-19.
- Съвместно обсъждане и предоставяне от РЗИ за улеснение на училището на бланка с отметки за поредността от задължителни стъпки, които предприема училището при съмнение или случай на COVID-19, както и за отговорните лица.

В. За осъществяване на извънкласни и извънучилищни занимания по интереси

- Максимално ограничаване на наемането на външни лектори за дейностите, които може да се осигурят от учители в училището.
- Ограничаване на отдаването на училищната и/или спортната база под наем.

Г. За подпомагане на преминаване от присъствено обучение към обучение в електронна среда от разстояние:

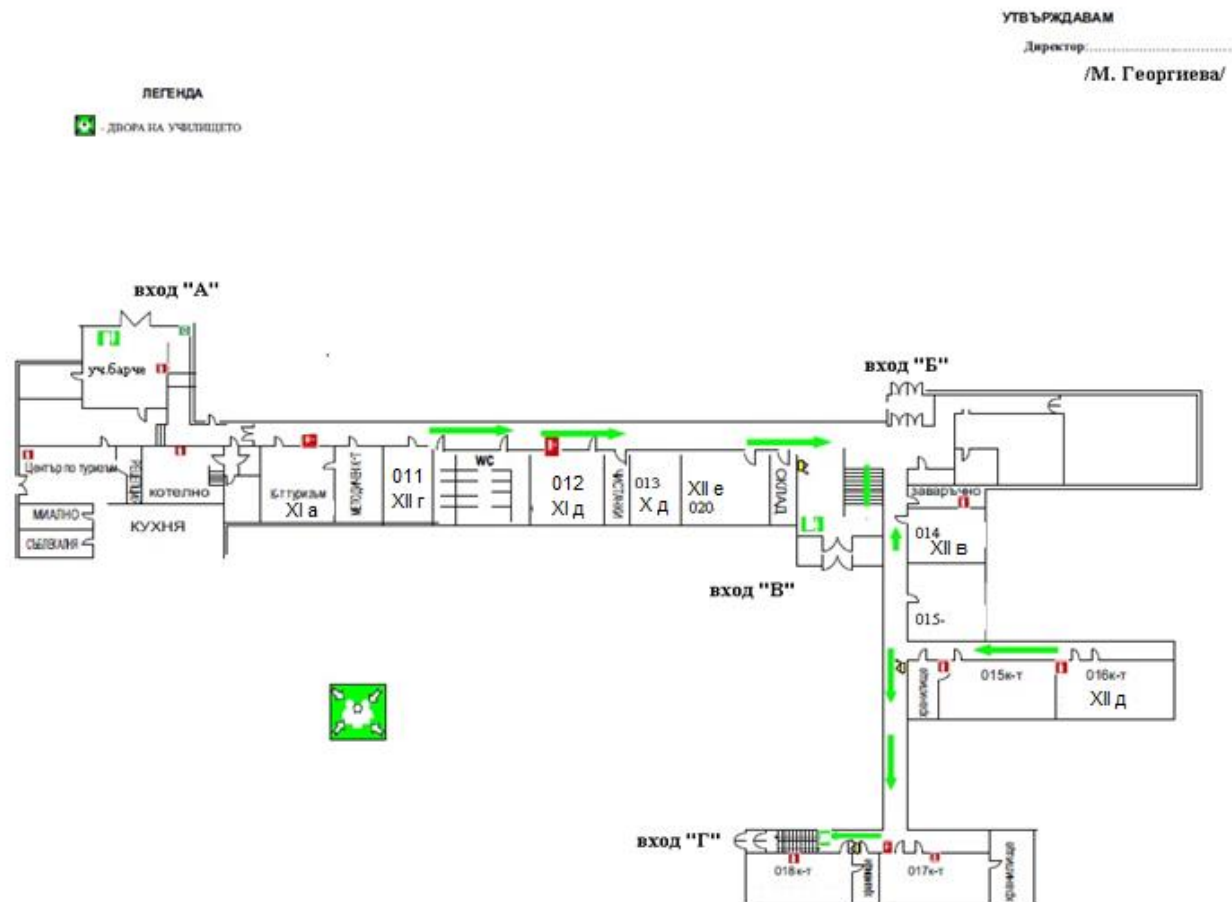
- Създаване на групи за бърза комуникация (директори – РУО, учители – ръководство, учители – родители, учители – ученици).
- Публикуване на училищния сайт и запознаване на учениците с брошурата с препоръки за безопасна работа в интернет , както и с *Правилата за безопасност на децата и учениците в компютърната мрежа* и с Препоръките относно безопасно провеждане на дистанционно обучение в онлайн среда.
- Поддръжка и оптимизиране на меню „ОНЛАЙН УЧИЛИЩЕ“ на училищния сайт.

Приложение 2. Разпределение на човекопотока по етажи и кабинети. Приземен етаж



НЕВРОКОПСКА ПРОФЕСИОНАЛНА ГИМНАЗИЯ "ДИМИТЪР ТАЛЕВ"

гр. Гоце Делчев, бул. "Гоце Делчев" № 36, тел.: 0884280707, e-mail: npg.dt.gd@mail.bg, www.npg.bg

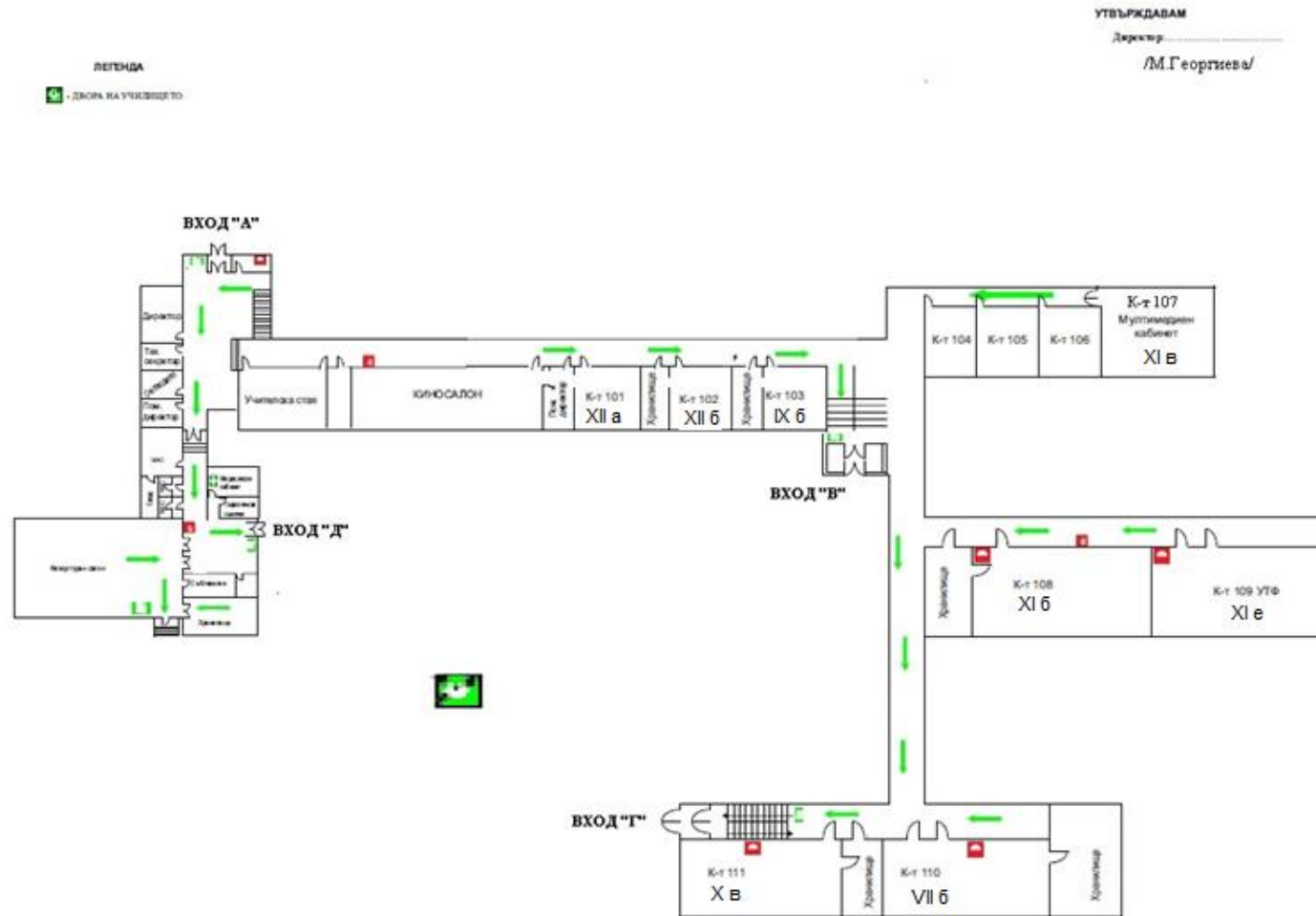


Приложение 3. Разпределение на човекопотока по етажи и кабинети. I етаж.



НЕВРОКОПСКА ПРОФЕСИОНАЛНА ГИМНАЗИЯ "ДИМИТЪР ТАЛЕВ"

гр. Гоце Делчев, бул. "Гоце Делчев" № 36, тел.: 0884280707, e-mail: npg.dt.gd@mail.bg, www.npg.bg



Приложение 4. Разпределение на човекопотока по етажи и кабинети. II етаж.



НЕВРОКОПСКА ПРОФЕСИОНАЛНА ГИМНАЗИЯ ”ДИМИТЪР ТАЛЕВ”

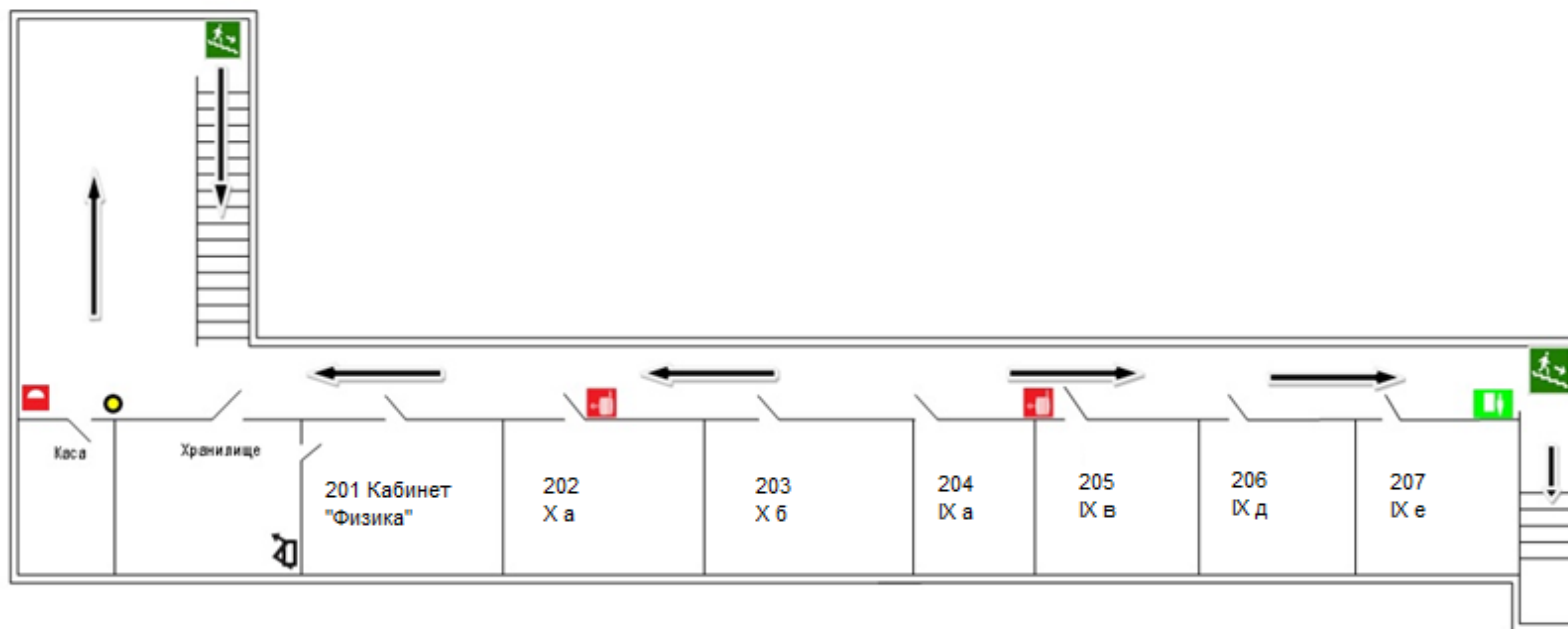
гр. Гоце Делчев, бул. “Гоце Делчев” № 36, тел.: 0884280707, e-mail: npg.dt.gd@mail.bg, www.npg.bg

НПГ „Димитър Талев“ гр. Гоце Делчев

УТВЪРЖДАВАМ

Директор:
М. Георгиева

СХЕМА НА КЛАСНИТЕ СТАИ И ПЪТИЩАТА НА ПРИДВИЖВАНЕ ПО КОРИДОРИ И СТЬЛБИЩА ВТОРИ ЕТАЖ



Приложение 5. Разпределение на човекопотока по етажи и кабинети. III етаж.



НЕВРОКОПСКА ПРОФЕСИОНАЛНА ГИМНАЗИЯ ”ДИМИТЪР ТАЛЕВ”

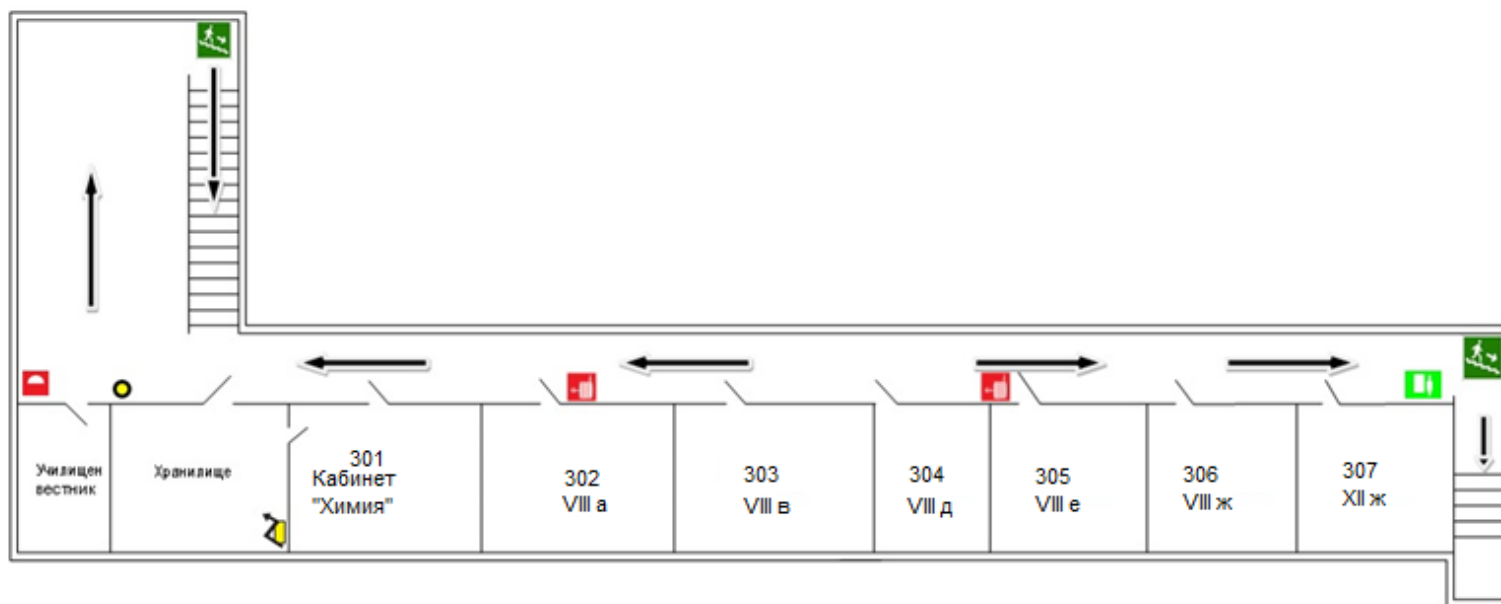
гр. Гоце Делчев, бул. “Гоце Делчев” № 36, тел.: 0884280707, e-mail: npg.dt.gd@mail.bg, www.npg.bg

НПГ „Димитър Талев“ гр. Гоце Делчев

УТВЪРЖДАВАМ

Директор:
М.Георгиева

СХЕМА НА КЛАСНИТЕ СТАИ И ПЪТИЦАТА НА ПРИДВИЖВАНЕ ПО КОРИДОРИ И СЪТЪЛБИЩА ТРЕТИ ЕТАЖ



Приложение 6. Разпределение на човекопотока по етажи и кабинети. Център по облекло- втори етаж



НЕВРОКОПСКА ПРОФЕСИОНАЛНА ГИМНАЗИЯ ”ДИМИТЪР ТАЛЕВ”

гр. Гоце Делчев, бул. “Гоце Делчев” № 36, тел.: 0884280707, e-mail: npg.dt.gd@mail.bg, www.npg.bg

НПГ „Димитър Талев“ гр. Гоце Делчев Център по облекло - втори етаж

УТВЪРЖДАВАМ

Директор:.....

/М.Георгиева/

