



НЕВРОКОПСКА ПРОФЕСИОНАЛНА ГИМНАЗИЯ ”ДИМИТЪР ТАЛЕВ”

гр. Гоце Делчев, бул. “Гоце Делчев” № 36, тел.: 0897099930

e-mail: npgdt@mail.bg, www.npg.bg

УТВЪРДИЛ:

ДИРЕКТОР:.....

/М.Георгиева/

ПЛАН

ЗА РАБОТА НА НПГ „ДИМИТЪР ТАЛЕВ“

ПРЕЗ УЧЕБНАТА 2020 - 2021 ГОДИНА В УСЛОВИЯТА НА COVID-19

Настоящият план за работа в условия на COVID 19 е изготвен и съобразен с насоките на Министерството на образованието и науката, Министерството на здравеопазването, учители, родители, неправителствени организации в съответствие с актуалните здравни регулации, отчитайки вътрешната специфика на учебното заведение.

Този вътрешен документ на учебното заведение е разработен и съобразен с всички цели, приоритети, мерки и указания за превенция и борба с **COVID 19**:

- Закона за предучилищното и училищно образование.
- Инструкция № 1 за контролната дейност от 23. 01. 1995 г.

Планът е приет на Педагогически съвет с Протокол №18/14.09.2020 г.

Цели и задачи

1. Основна цел:

Адаптиране на цялостния режим на работа на училището към новата епидемиологична обстановка. Опазване на здравето на децата, на работещите в системата, на семействата в условията на продължаваща пандемична ситуация, обусловена от разпространението на COVID-19 и присъствено провеждане на образователния процес в дневна форма на обучение.



НЕВРОКОПСКА ПРОФЕСИОНАЛНА ГИМНАЗИЯ ”ДИМИТЪР ТАЛЕВ”

гр. Гоце Делчев, бул. “Гоце Делчев” № 36, тел.: 0897099930

e-mail: npgdt@mail.bg, www.npg.bg

2. Специфични цели

1. Реализиране на набор от мерки за намаляване рисковете от предаване на инфекцията, включително чрез създаването на нагласи за здравно и социално отговорно поведение на децата като част от възпитателната функция на образованието;
2. Създаване модели на реакция съобразно здравните правила при всеки един случай на заболял или със съмнение за COVID-19;
3. Готовност при указания от здравните власти за преминаване на обучение в електронна среда от разстояние (в т.ч. за отделни паралелки, цялото училище) и съобразно решенията на областните кризисни щабове за борба с COVID-19;
4. Създаване на условия за алтернативност и непрекъснатост на обучението за учениците от рисковите групи;
5. Осигуряване на допълнително (компенсаторно) обучение и подкрепа за учениците, пропуснали учебни занятия поради здравословни причини, в т. ч. и заради карантинирание;
6. Поддържане положителен психоклимат на работа и учене и редуциране ситуациите на напрежение, стрес и дезинформация;

Мерки за намаляване на рисковете от предаване на инфекцията

Ограничаването на разпространението на вируса предполага **намаляване на средата на взаимодействие** на всеки един от нас.

През настоящата учебна година НПГ „Димитър Талев“ преминава от кабинетна към класна система на организация при провеждане на общообразователните учебни занятия и тези по теория за професионалните дисциплини . Разпределението на класовете е както следва:

Таблица № 1. Разпределение на класовете по етажи и кабинети

класове	специалност	класна стая №	учебна практика работилница стая №	производствена практика стая №	стълбище за преминаване	вход – изход за преминаване	график за закуска
		301			учителско стълбище	вход - Д	
		302			учителско стълбище	вход - Д	
8а		303			учителско стълбище	вход - Д	8:45-9:00
8б		304			ученическо стълбище	вход- В	8:45-9:00
8в		305			ученическо стълбище	вход- В	8:45-9:00
8г		306			ученическо стълбище	вход- В	8:45-9:00



НЕВРОКОПСКА ПРОФЕСИОНАЛНА ГИМНАЗИЯ ”ДИМИТЪР ТАЛЕВ”

гр. Гоце Делчев, бул. “Гоце Делчев” № 36, тел.: 0897099930

e-mail: npgdt@mail.bg, www.npg.bg

8д		307			ученическо стълбище	вход- В	8:45-9:00
		201			учителско стълбище	вход - Д	8:45-9:00
9а		202			учителско стълбище	вход - Д	8:45-9:00
9б		203			учителско стълбище	вход - Д	8:45-9:00
9в		204			ученическо стълбище	вход- Б	8:45-9:00
9д		205			ученическо стълбище	вход- Б	8:45-9:00
11д		206			ученическо стълбище	вход- Б	9:45-10: 00
11е		207			ученическо стълбище	вход- Б	9:45-10: 00
11б		101			ученическо стълбище	вход- Б	9:45-10: 00
10б		102			ученическо стълбище	вход- Б	9:45-10: 00
11а		103			ученическо стълбище	вход- Б	9:45-10: 00
11в		107			ученическо стълбище	вход- Г	9:45-10: 00
10а		108			ученическо стълбище	вход- Г	9:45-10: 00
		109			ученическо стълбище	вход- Г	9:45-10: 00
10в		110			ученическо стълбище	вход- Г	9:45-10: 00
10д		111			ученическо стълбище	вход- Г	9:45-10: 00
11г		406			център „Облекло“	вход-Е	9:45-10: 00



НЕВРОКОПСКА ПРОФЕСИОНАЛНА ГИМНАЗИЯ ”ДИМИТЪР ТАЛЕВ”

гр. Гоце Делчев, бул. “Гоце Делчев” № 36, тел.: 0897099930

e-mail: npgdt@mail.bg, www.npg.bg

9г		407			център „Облекло“	вход-Е	8:45-9:00
10г		408			център „Облекло“	вход-Е	9:45-10: 00
12а		010				вход- Б	9:45-10: 00
12д		013				вход- Б	9:45-10: 00
12б		014				вход- Б	9:45-10: 00
12г		015				вход- Г	9:45-10: 00
		016				вход- Г	9:45-10: 00
		017				вход- Г	9:45-10: 00
		018				вход- Г	9:45-10: 00
		019				вход- Г	9:45-10: 00
12в		020				вход - Б	9:45-10: 00

Забележка: За отделяне на клас при възникнала извънредна ситуация се използват:

- киносалон – I етаж ;
- библиотека – V етаж ;
- 405 – център по облекло.

Професионалното обучение по учебна и производствена практика се провеждат в учебните работилници, а обучението по информационни технологии в компютърни кабинети.



НЕВРОКОПСКА ПРОФЕСИОНАЛНА ГИМНАЗИЯ ”ДИМИТЪР ТАЛЕВ”

гр. Гоце Делчев, бул. “Гоце Делчев” № 36, тел.: 0897099930
e-mail: npgdt@mail.bg, www.npg.bg

Таблица 2. График на учебните часове и междучасия за учебната 2020/2021 година

УЧЕБЕН ЧАС	НАЧАЛО	КРАЙ	МЕЖДУЧАСИЯ
1	08:00	08:45	8:45-9:00
2	09:00	09:45	9:45-10:00
3	10:00	10:45	10.45-10:55
4	10:55	11:40	11:40-11:50
5	11:50	12:35	12:35-12:45
6	12:45	13:30	13:30-13:40
7	13:40	14:25	

С цел намаляване на средата на взаимодействие между човекопотока в училището е увеличен броя на функциониращите вход- изходи от 4 на 6 .Всички действащи вход – изходи ще бъдат обозначени с главна буква, а под нея списък на класовете преминаващи през съответния вход и отчитайки ограниченията, свързани с човешките ресурси и голямата материалната база - да се предприемат стъпки за закупуване на UV лампи ; диспенсъри и машини за пръскане на дезинфектант.



НЕВРОКОПСКА ПРОФЕСИОНАЛНА ГИМНАЗИЯ ”ДИМИТЪР ТАЛЕВ”

гр. Гоце Делчев, бул. “Гоце Делчев” № 36, тел.: 0897099930

e-mail: npgdt@mail.bg, www.npg.bg

Таблица 3. Легенда на действащите входове, по които преминават класовете и местата за тяхното пребиваване по време на междучасия

		Класове
Вход централен – учителски	вход А	
Ученически вход –северен от към бул.,Гоце Делчев“	вход Б	9в;9д;11д;11е;11б;10б;11а.
Ученически вход – южен водещ към училищния двор	вход В	8б;8в;8г;8д
Вход изход към двора на училището в непосредствена близост до кабинети 018и 019 110 и 111 направление „Техника“	вход Г	11в;10а;10в;10д, учениците от к-ти 015;016;017;018;019.
Вход изход към двора на училището в непосредствена близост до спортната зала.	вход Д	01;301;302; 8а 9а;9б.
вход изход на център по облекло	вход Е	11г;9г;10г

За да се осигури необходимата здравословна дистанция вътре в класната стая се прилага **стратегията на невзаимодействие между учениците от различните паралелки**. Прилагането на тази стратегия осигурява възможност при наличието на болно дете за среда на взаимодействие да се приема само паралелката, в която то се обучава, респ. на карантина подлежат само учениците от тази паралелка.

Носене на предпазен шлем или маска и спазване на дистанция между учителите .

А. Задължителните мерки за ограничаване на рисковете от разпространение на вируса включват:

1. Спазване на общите здравни мерки.
2. Носене на лични предпазни средства (маски или шлемове).



НЕВРОКОПСКА ПРОФЕСИОНАЛНА ГИМНАЗИЯ ”ДИМИТЪР ТАЛЕВ”

гр. Гоце Делчев, бул. “Гоце Делчев” № 36, тел.: 0897099930

e-mail: npgdt@mail.bg, www.npg.bg

Носенето на маска или шлем е задължително:

- в общите закрити части на учебната сграда - преддверие, фойета, стълбища, коридори, санитарни възли, медицински кабинет, учителска стая, , бюфет (освен при хранене) – за всички ученици, учители, в т.ч. от външните за институцията лица;

За спазването на ограниченията. **Отговорник- дежурните учители по коридори и охраната.**

- в класните стаи и другите учебни помещения (бази за учебно-практическо обучение, кабинети, физкултурен салон) – от учителите.
- при пътуване от и до училището с обществен превоз.

Носенето на маска или шлем в класната стая от учениците е по желание.

Горните правила за носене на маски и шлемове са съгласно действащи здравни правила общо за страната . Същите могат да се променят при промяна на общите правила от министъра на здравеопазването.

Маските за учениците се осигуряват от децата, респ. техните родители.

Училището осигуряват маски в случаите, когато учениците нямат такива или не са подходящи за ползване, а за учителите - маски или шлемове.

Задължения на лицето стопанисващо училищен бюфет (места за бързо хранене)

1. В училищния Бюфет дезинфекцията се осъществява непосредствено преди самото хранене и след неговото приключване.
2. Всички храни да бъдат опаковани в съдове за еднократна употреба за всеки ученик.
3. Да бъдат осигурени прибори за еднократна употреба за всеки ученик.

Учебните стаи се проветряват по време на всяко междучасие, като се обръща специално внимание на кабинетите, учителската стая, физкултурния салон, лабораториите, работилниците, в които повърхностите, мишките, клавиатурите и инструментите се дезинфекцират във всяко междучасие.



НЕВРОКОПСКА ПРОФЕСИОНАЛНА ГИМНАЗИЯ ”ДИМИТЪР ТАЛЕВ”

гр. Гоце Делчев, бул. “Гоце Делчев” № 36, тел.: 0897099930
e-mail: npgdt@mail.bg, www.npg.bg

Във всички санитарни помещения и тоалетни се следи за изразходването и своевременното осигуряване на течен сапун или дезинфектанти, еднократни салфетки за подсушаване на ръцете, тоалетна хартия, както и регулярно изхвърляне на боклука. **Отговорник – домакин. Срок постоянен.**

За водените дезинфекционни мероприятия се изготвя чек лист по спазване на времевия график на дезинфекция. (приложение 1)
Отговорник ЗДАСД.

Засилена лична хигиена и условия за това:

- Осигуряване на течаща топла вода и сапун във всяко санитарно помещение, както и в тоалетните за всички ученици и работещи.
- Поставяне на автоматични дозатори за дезинфектант за ръце на входа на училището, в учителската стая и в коридорите

Отговорник-домакин срок постоянен

- В класните стаи, лабораториите и работилниците, употребата следва да е контролирана

Отговорник учителя за съответния час- срок постоянен

- Програма за инструктаж на учениците която да включва :
 - Създаване на навици за миене на ръцете с течен сапун и топла вода след посещение на тоалетната, преди хранене, след отход на открито/физическа култура, при кихане и кашляне.
 - Правилно използване на дезинфектант за ръце, който се нанася върху чисти ръце.
 - Елиминиране на вредни навици, свързани с докосване на лицето, носа, устата и очите.
 - При пътуване с обществен превоз.
 - Запознаване с графици за закуска
 - Определените места за почивка
 - Запознаване с пътищата на придвижване по коридори ;стълбища и вход – изходи.



НЕВРОКОПСКА ПРОФЕСИОНАЛНА ГИМНАЗИЯ ”ДИМИТЪР ТАЛЕВ”

гр. Гоце Делчев, бул. “Гоце Делчев” № 36, тел.: 0897099930
e-mail: npgdt@mail.bg, www.npgd.bg

3. Спазване в бюфета на публикуваните на интернет страницата на МЗ и БАБХ „Препоръки към бизнес операторите и работодателите от хранителния бизнес“

Отговорник: дежурният учител - срок поктоянен

4. Вътрешно училищна организация по спазване на правилата в настоящия Правилник

- Определяне със заповед от директора на лице, отговорно за организация и спазване на правилата във връзка с епидемията.
- Разпределяне на отговорностите в училищния екип и задълженията на останалия персонал, в т.ч. и графици за дежурства със заповед на директора.

Графици за дежурства на педагогическия персонал по общите части .**Отговорник-** ЗДУПД **срок постоянен.**

Графици за дежурства на охрана и помощен персонал . **Отговорник-** ЗДАСД **срок постоянен.**

- Създаване на организация на хигиенните и дезинфекционни дейности и запознаване с инструкциите за начина на ползване на съответните биоциди, вкл. и правилното приготвяне на дезинфекционните разтвори, за биоцидите, които не са готови за употреба, съгласно издадените от МЗ разрешения съвместно от медицинското лице в училището и/или под методичната помощ на РЗИ. **Отговорник –домакин срок постоянен.**

- Запознаване на персонала, учениците и на външните посетители със здравните изисквания.**Отговорник –отговорно лице по ЗБУВОТ.**

5. Максимално ограничаване на контактите между ученици от различни паралелки при осъществяване на заниманията по интереси.

- Организиране на групи за занимания по интереси в рамките на паралелката, а при необходимост от смесване на ученици от различни паралелки,– разреждане на учениците и осигуряване на нужната дистанция, която да не позволява пряко взаимодействие между тях. **Отговорник – ръководителя на групата .**



НЕВРОКОПСКА ПРОФЕСИОНАЛНА ГИМНАЗИЯ ”ДИМИТЪР ТАЛЕВ”

гр. Гоце Делчев, бул. “Гоце Делчев” № 36, тел.: 0897099930

e-mail: npgdt@mail.bg, www.npg.bg

При заниманията по интереси, свързани с колективни спортове, се прилагат актуалните здравни регулации на Министерството на здравеопазването. **Отговорник – ръководителя на групата .**

- Преди започване на учебния час ,ученикът е задължен да постави телефонния си апарат на обособените за целта табла в найлонов плик.

Б. Препоръчителни мерки.

Тези мерки се прилагат доколкото и където е възможно. Изготвяне на собствен списък от приложими логически и организационно свързани мерки. На електронната страница <https://www.mon.bg/bg/100876> той ще бъде постоянно допълван на база решения, приложени и споделени от училищата чрез РУО.

В. Възпитателните мерки включват:

1. Провеждане на периодични разговори/беседи в рамките на 5-10 минути, съобразени с възрастовите особености на учениците, за правилата, личната отговорност и живота на всеки един от нас в условията на епидемия от COVID-19. Разговорът има за цел най-вече да напомни на учениците за спазване и съблюдаване на правилата за лична хигиена и физическа дистанция и за възпитание на отговорно поведение към себе си и към останалите.
2. Напомняне на децата да докосват по-малко предмети в класната стая и в останалите помещения, както и да не споделят храни и напитки.

Отговорник – класните ръководители - час на класа

3. Даване на личен пример на учениците от педагогическите специалисти.

Поставяне на видно място – в коридори/класни стаи/тоалетни информационни материали (плакати) за правилна хигиена на ръцете, спазване на физическа дистанция, респираторен етикет, носене на защитни маски.

Алгоритъм на дезинфекционните мероприятия в условията на епидемично разпространение на COVID19

Предложеният алгоритъм е разработен от специалисти на лаборатория „Дезинфекция и стерилизация“ към Националния център по заразни и паразитни болест и има за цел да предостави на собствениците, управителите и работещите в различни обекти информация за изискванията и стъпките



НЕВРОКОПСКА ПРОФЕСИОНАЛНА ГИМНАЗИЯ ”ДИМИТЪР ТАЛЕВ”

гр. Гоце Делчев, бул. “Гоце Делчев” № 36, тел.: 0897099930

e-mail: npgdt@mail.bg, www.npgd.bg

за изпълнение на необходимите дезинфекционни мероприятия, във връзка с епидемичното разпространение на COVID-19. Този алгоритъм ще бъде прилагат и в НППГ „Димитър Талев“, спазвайки всички специфики на образователната институция.

Алгоритъмът включва следните основни направления:

1. Избор на дезинфектант
2. Установяване на критични точки и кратност на обработките
3. Начини на приложение на дезинфектантите
4. Допълнителни изисквания
5. Дезинфекция чрез UVC светлина/бактерицидни лампи
6. Хигиена на ръцете.

Приложение 1. Чек- лист за проверка в условия на COVID-19.

ВИД НА ПРОВЕРКАТА –Наблюдение					
ИЗВЪНРЕДНА		Проверено лице:			
ДАТА НА ПРАВЕРКАТА		Извършил проверката:.....			
/В.Аратлъков/					
КЛАСНИ СТАИ И РАБОТИЛНИЦИ					
ЧАС	МЯСТО	УЧЕБНИ СТАИ	ДА	НЕ	ОПИСАНИЕ НА НЕСЪОТВЕТСТВИЯТА
7.30		Дезинфекциране на плотовете на бюра и чинове ;дръжките на вратите със спирт			
		Проветряване- всяко междучасие			
ТОАЛЕТНИ					
ЧАС	МЯСТО	ПРОВЕРКА ОТНОСНО:	ДА	НЕ	ОПИСАНИЕ НА НЕСЪОТВЕТСТВИЯТА
7.30		Измиване с маркуч на кабинките			



НЕВРОКОПСКА ПРОФЕСИОНАЛНА ГИМНАЗИЯ ”ДИМИТЪР ТАЛЕВ”

гр. Гоце Делчев, бул. “Гоце Делчев” № 36, тел.: 0897099930

e-mail: npgdt@mail.bg, www.npg.bg

		Дезинфекция с САНИФОРД			
		Дезинфекция с САНИФОРД			
		Измиване с маркуч на кабинките Дезинфекция с белина			
		Измиване с маркуч на кабинките Дезинфекция с САНИФОРД			
КОРИДОРИ					
14.30		ПРОВЕРКА ОТНОСНО:	ДА	НЕ	ОПИСАНИЕ НА НЕСЪОТВЕТСТВИЯТА
		Дезинфекциране на плотовете на бюра и чинове ;дръжките на вратите със спирт 90 %			
		машинно разпръскване на дезинфектант по коридори			
		Почистване на кошчетата за отпадък Забърсване и на коридора и дезинфекция.			

1.Избор на дезинфектант

1.1. Новият коронавирус COVID-19 е от групата на РНК вирусите с обвивка, за които се знае, че са чувствителни на редица дезинфектанти - хлорни, алдехиди, окислители, алкохоли, йодни, четвъртични-амониеви съединения. Към момента все още се събират данни конкретно за COVID-19 и насоките в международната общност се основават на познанията за други подобни на COVID-19 вируси.

1.2. Дезинфектантът, който ще се избере е разрешен от Министерство на здравеопазването. *Министерство на здравеопазването поддържа на страницата си в Интернет Регистър на биоцидите, за които има издадено разрешение за предоставяне на пазара. Регистърът се актуализира най- малко веднъж месечно.*



НЕВРОКОПСКА ПРОФЕСИОНАЛНА ГИМНАЗИЯ ”ДИМИТЪР ТАЛЕВ”

гр. Гоце Делчев, бул. “Гоце Делчев” № 36, тел.: 0897099930

e-mail: npgdt@mail.bg, www.npgd.bg

1.3. В зависимост от обектите и повърхностите, които ще бъдат третирани, дезинфектантите са разрешени за **Продуктов тип 2** „Дезинфектанти и алгициди, които не са предназначени за пряка употреба върху хора или животни“ и/или **Продуктов тип 3** „Ветеринарна хигиена“ и/или за **Продуктов тип 4** „Област на употреба, свързана с храни и фуражи“.

1.4. Дезинфектантът е избран по отношение ефективността върху вируса.

1.5. Дезинфектантът постига ефективна дезинфекция при по-кратко време на въздействие (до 15 минути).

2. Установяване на критични точки и кратност на обработките

2.1. За всеки обект са определени **критичните точки**, които подлежат на дезинфекция. **Критични точки са** всички повърхности, свързани с голям трафик на хора, както и често докосваните повърхности (подове чинове, дръжки на врати, прозорци; ключове за осветление, парпети; за стационарни телефони и апарати, сензорни екрани, тоалетни чинии, мивки, кранове и много други често докосвани с ръцете повърхности, в зависимост от спецификата на всеки обект/работно място.)

2.2. Критичните точки подлежат на дезинфекция два пъти или три пъти дневно.

2.3. При наличие на потвърдени случаи на COVID-19 в населеното място честотата на дезинфекционните мероприятия трябва да се увеличи, като в зависимост от обектите тя може да варира от 4 пъти на ден до дезинфекция на всеки час или след всеки курс (например при транспортните средства).

3. Начини на приложение на дезинфектантите

*Дезинфектантите могат да бъдат **готови за употреба**, които директно се нанасят върху повърхностите или **концентрати**, които трябва да се разреждат с вода преди употреба.*

3.1. Малки повърхности (дръжки, бутони, клавиатури, бюра и др.)

3.1.1. Препоръчително се използват алкохолни дезинфектанти (съдържащи етанол, пропанол, изопропанол или комбинации с тях) под формата на спрей, които са готови за употреба.

3.1.2. Повърхностите директно се опръскват със спрея или се обтриват с чиста кърпа/тампон, предварително напоени с дезинфектанта.

3.1.3. Задължително цялостната повърхност да бъде напълно омокрена с дезинфектанта.

3.1.4. Третираната повърхност се оставя да изсъхне.



НЕВРОКОПСКА ПРОФЕСИОНАЛНА ГИМНАЗИЯ ”ДИМИТЪР ТАЛЕВ”

гр. Гоце Делчев, бул. “Гоце Делчев” № 36, тел.: 0897099930

e-mail: npgdt@mail.bg, www.npgt.bg

Важно: С алкохолни дезинфектанти не трябва да се обработват големи повърхности (над 2 m²), тъй като са запалими. Поради същата причина не трябва да се използват в близост до източници на запалване и не трябва да се пръскат електрически панели или уреди, включени в електрическата мрежа!

3.1.5. Малките повърхности могат да се третират по описаните начини и с други дезинфектанти, съдържащи различни от алкохол активни вещества.

3.1.6. Малките повърхности могат да се обтриват и с дезинфекциращи мокри кърпи, като използваните дезинфекциращи кърпи се събират и изхвърлят по безопасен начин.

3.2. Големи повърхности (стени, подове, работни плотове и др.):

3.2.1. Дезинфектантите, предназначени за големи повърхности, най-често са под формата на концентрат, който преди употреба трябва да се разреди с вода.

3.2.2. От етикета на дезинфектанта се избира концентрация на работния разтвор, постигаща вирусоцидно действие (минимум вируси с обвивка) или по-висока от нея.

3.2.3. Работните разтвори се изготвят с хладка вода, освен ако на етикета изрично не е посочена определена температура.

3.2.4. Обработката се извършва чрез *забърсване* с парцал, mop, кърпа, напоени с работния разтвор на дезинфектанта; чрез *опръскване* с работния разтвор на дезинфектанта или чрез *пенообразуващи машини*.

3.2.5. Стриктно трябва да се спазват посочените на етикета разходна норма и време на въздействие.

3.2.6. Стриктно трябва да се спазват специфичните изисквания, ако има посочени на етикета, за необходимост от проветряване, последващо забърсване или изплакване на повърхностите, време на достъп на хора и животни до третираните помещения.

3.3. Техники за нанасяне на дезинфектантите при обработка на големи повърхности:

Подлежащите на дезинфекция повърхности могат да се обработват по различен начин, в зависимост от избрания дезинфектант и вида на самите повърхности.

3.3.1. Дезинфекция чрез забърсване с mop/кърпа:

3.3.1.1. Използва се система от мопове, предварително напоени с дезинфекционен разтвор. При този начин на обработка подът на едно помещение се обработва с един mop, а малките повърхности в едно помещение – с една кърпа. Следващо помещение/повърхност се обработват с нов mop/кърпа.

3.3.1.2. При липса на система от мопове се използват два съда (две кофи), съдържащи дезинфекционен разтвор в една и съща концентрация. С моп се обтрива повърхност до 10 m², а с кърпата до 2 m². Следва последователно изпиране и потапяне на моп/кърпата в двата съда и изцеждане преди последващото им използване върху друга повърхност.



НЕВРОКОПСКА ПРОФЕСИОНАЛНА ГИМНАЗИЯ ”ДИМИТЪР ТАЛЕВ”

гр. Гоце Делчев, бул. “Гоце Делчев” № 36, тел.: 0897099930
e-mail: npgdt@mail.bg, www.npg.bg

3.3.1.3. Използваните кърпи и мопове, при всички случаи, подлежат на обеззаразяване след работа с тях, като се накисват в работен разтвор на дезинфектант в най-високата концентрация, посочена на етикета за съответното време на въздействие, след което се изпират и се оставят да изсъхнат.

3.3.1.4. При работа с хлорни дезинфектанти в санитарни помещения, обществени тоалетни и в други обекти, повърхностите, които ще влязат в контакт с кожата, като седалки на тоалетни чинии, столове, пейки и др., трябва задължително са забърсани с чиста суха или влажна кърпа или да бъдат обилно изплакнати с вода, след изтичане времето на въздействие на използвания дезинфектант.

3.3.2. Дезинфекция чрез опръскване

3.3.2.1. Може да се осъществи чрез ръчни, гръбни пръскачки, моторни пръскачки или автоматични системи за „суха мъгла“.

3.3.2.2. Обширни обработки с гръбни и моторни пръскачки, и автоматизирани системи могат да се извършват само от регистрирани лица по реда на Наредба № 1 от 5 януари 2018 г. за условията и реда за извършване на дезинфекции, дезинсекции и дератизации.

4. Допълнителни изисквания

4.1. За всички обществени тоалетни, тоалетни в училища, детски заведения и за други обекти с обществено предназначение е необходимо да се следи за изразходването и своевременно осигуряване на хигиенни продукти, като течни сапуни или дезинфектанти, еднократни салфетки за подсушаване на ръцете.

4.2. Трябва да се осигури регулярно изхвърляне на боклука.

4.3. Персоналът, отговарящ и поддържащ санитарно-хигиенното състояние на обектите, трябва да бъде снабден и да използва лични предпазни средства.

4.4. Личните предпазни средства се отстраняват внимателно.

4.5. Личните предпазни средства, които не са за еднократна употреба, като очила, шлем, ръкавици, подлежат на дезинфекция чрез накисване или забърсване.

4.6. Личните предпазни средства за еднократна употреба се изхвърлят безопасно.

4.7. След сваляне на личните предпазни средства (маски, ръкавици, престилка и/или др.) ръцете задължително се измиват с вода и сапун или се дезинфекцират с алкохолен продукт.

5. Дезинфекция чрез UVC светлина/бактерицидни лампи

5.1. Бактерицидни лампи от затворен тип

5.1.1. Използват се за дезинфекция на въздух.



НЕВРОКОПСКА ПРОФЕСИОНАЛНА ГИМНАЗИЯ ”ДИМИТЪР ТАЛЕВ”

гр. Гоце Делчев, бул. “Гоце Делчев” № 36, тел.: 0897099930

e-mail: npgdt@mail.bg, www.npgd.bg

5.1.2. Могат да работят без прекъсване в присъствието на хора.

5.1.3. За постигане на ефективност трябва коректно да бъде съобразен броя на въздушните UVC системи с обема на помещението, съгласно препоръките на производителя.

5.1.4. Препоръчва се използваните от системите пури да не продуцират озон (ozon-free).

5.1.5. Изключително важно е подмяната на пурите, съгласно препоръките на производителя и/или ежегодното проследяване на UVC интензитета чрез измервателен уред (UVC-метър).

5.2. Бактерицидни лампи с директно UVC излъчване

5.2.1. Използват се за дезинфекция на въздух и повърхности.

5.2.2. Не се допуска достъп/присъствие на хора в помещенията в работен режим на директните излъчватели.

5.2.3. Използването на пури, които не продуцират озон (ozon-free).

5.2.4. Дезинфекция се постига при работа на лампите в продължителност 20-30 минути и минимум $6 \mu\text{W}/\text{cm}^2$ UVC интензитет в целия обем на помещенията.

5.2.5. За постигане на ефективност трябва коректно да бъде съобразен броя на директните бактерицидни лампи с големината на помещението и мястото на монтирането им, с цел поддържане на минимум $6 \mu\text{W}/\text{cm}^2$ UVC интензитет в целия обем на помещението.

5.2.6. Изключително важно е ежегодното проследяване на UVC интензитета на пурите, чрез измервателен уред (UVC-метър).

5.2.6. Ако директните бактерицидни лампи са били използвани ежедневно в продължение на 1 година или нерегулярно, но в продължение на повече от 3 години, и техните пури не са подменяни или контролирани, твърде вероятно е те да не излъчват ефективни дози UVC светлина, въпреки че светят в синьо-виолетова светлина. При липса на измервателен уред такива пури трябва да бъдат подменени, в противен случай не може да се гарантира постигане на дезинфекция.

5.2.7. По отношение на обеззаразяването на повърхности, директните бактерицидни лампи само подпомагат дезинфекцията с химични средства (дезинфектанти), но не я заместват!

6. Хигиена на ръцете (отнася се до всички служители, клиенти, ученици и деца в образователната институция). Изображение № 1

6.1. Трябва да бъдат обучени и насърчавани да избягват докосването на лицето си с ръце, особено в областта на носа, очите и устата.

6.2. Трябва да бъдат насърчавани (чрез плакати, семинари, обучения) да си мият ръцете редовно с вода и сапун.



НЕВРОКОПСКА ПРОФЕСИОНАЛНА ГИМНАЗИЯ ”ДИМИТЪР ТАЛЕВ”

гр. Гоце Делчев, бул. “Гоце Делчев” № 36, тел.: 0897099930

e-mail: npgdt@mail.bg, www.npg.bg

- 6.2.1. Трябва да бъдат обучени на правилната техниката за обтриване на ръцете (да се обръща специално внимание на палците, между пръстите, върховете на пръстите, гърба на дланите);
- 6.2.2. Миенето на ръцете с обикновен сапун и вода трябва да е с продължителност минимум 20 секунди.
- 6.3. При използване на алкохолен дезинфектант той трябва да се втрива в кожата на сухи ръце в продължение на минимум 30 секунди.
- 6.3.1. Трябва да се спазва правилната техниката за обтриване на ръцете.
- 6.3.2. След изтичане на необходимото време за контакт, ръцете се оставят да изсъхнат. *Необходимото време на обработка на кожата е посочено на етикета на дезинфектанта.*

Изображение 1. Техника за хигиена на ръцете с дезинфектант на алкохолна основа

ТЕХНИКА ЗА ХИГИЕНА НА РЪЦЕТЕ С ДЕЗИНФЕКТАНТ НА АЛКОХОЛНА ОСНОВА

 **Продължителност на цялата процедура: 20-30 секунди**

1a



Изсипете или впръскайте дезинфектанта на ръката си, която е оформена като купичка.

1b



2



Разтрийте дланите си една в друга.

3



Поставете дланта на дясната ръка върху гърба на лявата ръка със сплетени и изпънати пръсти, разтъркайте по дължина на пръстите. Сменете ръцете и повторете същото.

4



Преплетете ръцете откъм дланите и разтъркайте по дължина на пръстите.

5



Свийте двете ръце и ги прихванете срещуположно. Разтъркайте.

6



С кръгово движение измийте палеца на лявата ръка с дясната и след това повторете с другата ръка.

7



С кръгови движения върху лявата длан на събраните пръсти на дясната ръка измийте върховете на пръстите. Повторете с другата ръка.

8



Изчакайте дезинфектантът да изсъхне. След като станат сухи, Вашите ръце са безопасни.



НЕВРОКОПСКА ПРОФЕСИОНАЛНА ГИМНАЗИЯ ”ДИМИТЪР ТАЛЕВ”

гр. Гоце Делчев, бул. “Гоце Делчев” № 36, тел.: 0897099930

e-mail: npgdt@mail.bg, www.npg.bg

Правила за поведение при съмнение или случай на COVID-19 в училището

Създаване на необходимите условия за бърза и адекватна реакция при съмнение за заболели, възпитаване на спокойно и уверено поведение в случай на COVID-19 в училището. Това включва както мерки за подготовка за евентуална среща с вируса в училището, така и спазването на конкретни правила при наличие на симптоми или в случай на положителен резултат за COVID-19 по метода PCR на ученик или на член на колектива в училището.

Подготвителните мерки са свързани с:

1. Обособяване на място за изолиране на ученик или лице с грипоподобни симптоми. стая –стоматологичен кабен, библиотека, кино салон.
2. Създаване на организация в училището за осъществяване на медицински филтър за наличие на грипоподобни симптоми и недопускане в сградата на училището на лица във видимо нездравословно състояние. Медицинското и други лица в училище извършват в началото на всяка смяна, като работата се подпомага от учителите, които влизат в първия учебен час и могат да подадат обратна информация за общото състояние на учениците.
3. Организиране на разяснителна кампания и обучение на педагогическите и непедagogическите специалисти да разпознават симптомите на COVID-19, за да може по-бързо да се определят потенциалните заболели.
4. Информирание на родителите за прилаганите здравни протоколи и за начина на уведомяването им при възникване на съмнение за случай на COVID-19, както и за последващите мерки.
5. Всеки ученик, само и единствено по негово желание, може да носи отличителен белег (червен или жълт цвят гривни, които ще бъдат осигуряване от училището), който да „сигнализира“ всички, които имат взаимодействие с него, за съмнение от негова страна, че е бил в контакт с лица, които в следствие са били установени с положителни проби на коровирус инфекция. Този тип мероприятия ще служи, от една страна,



НЕВРОКОПСКА ПРОФЕСИОНАЛНА ГИМНАЗИЯ ”ДИМИТЪР ТАЛЕВ”

гр. Гоце Делчев, бул. “Гоце Делчев” № 36, тел.: 0897099930

e-mail: npgdt@mail.bg, www.npg.bg

като превантивна мярка, свързана с превенция при разпространението на коровирус, и от друга страна, като инструмент за създаване у учениците на гражданско самосъзнание и ценности, свързани с предпазване на околните.

Задължителните здравни протоколи за поведение при съмнение или случай на COVID-19 в училището включват:

ПРОТОКОЛ А. При наличие на един или повече симптоми при ученик (повишена телесна температура, кашлица, хрема, задух, болки в гърлото, умора, мускулни болки, гадене, повръщане, диария и др.):

Първоначално поведение

- Ученикът се изолира незабавно в предназначено за такъв случай помещение, докато не се прибере у дома.
- На ученика се поставя маска, съобразена с възрастта му.
- Незабавно се осъществява връзка с родителите/настойниците и се изисква да вземат ученика, като се съобразяват с необходимите превантивни мерки (носене на маски за лице, използване на личен транспорт при възможност).
- На родителите/настойниците се припомнят процедурите, които трябва да следват – да се избягва физически контакт и да се консултират със семейния лекар на ученика (първо по телефона) за преценка на здравословното му състояние и последващи действия съобразно конкретната ситуация, вкл. необходимост от провеждане на тест за нов коронавирус.
- След като ученикът напусне помещението, се извършва щателна дезинфекция в кратък срок с биоцид с вирусоцидно действие, при спазване на изискванията за дезинфекция.
- Стриктно се спазват превантивните и ограничителните мерки.
- Ученикът се допуска отново в присъствено обучение в училище само срещу медицинска бележка от семейния лекар, че е клинично здрав и това е допустимо.



НЕВРОКОПСКА ПРОФЕСИОНАЛНА ГИМНАЗИЯ ”ДИМИТЪР ТАЛЕВ”

гр. Гоце Делчев, бул. “Гоце Делчев” № 36, тел.: 0897099930
e-mail: npgdt@mail.bg, www.npg.bg

В случай на положителен резултат за COVID-19 по метода PCR на ученик

- Родителите информират директора на училището, който трябва незабавно да се свърже със съответната РЗИ и да ѝ предостави списък с учениците и учителите, които са били в контакт с ученика в съответствие с указанията на РЗИ.
- В зависимост от характеристиките на сградата и броя на контактните лица мерките може да включват затваряне на една или няколко паралелки/клас или на цялото училище.
- Идентифициране на контактните лица и мерките, които да се предприемат в училището, се разпореждат от РЗИ и се предписват на директора.
- Лицата, които се поставят под задължителна карантина, се определят от регионалната здравна инспекция в зависимост от конкретната ситуация, но като правило под 14-дневна карантина се поставят следните лица след извършена оценка на риска и определени като близки контактни:
 - Ученици от същата паралелка – като родители/настойници се инструктират за провеждане на наблюдение за поява на клинични симптоми и признаци за COVID-19 и навременно уведомяване на личния лекар на детето и на РЗИ.
 - Класният ръководител.
 - Учители и друг персонал, осъществили незащитен контакт със заразено лице: на разстояние по-малко от 2 м и за повече от 15 минути или без носене на защитна маска за лице.
 - Други ученици, осъществили незащитен контакт със заразено лице: на разстояние по-малко от 2 м и за повече от 15 минути или без носене на защитна маска за лице.
- Незащитеният контакт със заразено лице трябва да е осъществен в период от два дни преди до 14-дни след появата на оплаквания, а при установен асимптомнен носител на COVID-19 – от два дни преди до 14 дни след вземането на проба за изследване по метода PCR.



НЕВРОКОПСКА ПРОФЕСИОНАЛНА ГИМНАЗИЯ ”ДИМИТЪР ТАЛЕВ”

гр. Гоце Делчев, бул. “Гоце Делчев” № 36, тел.: 0897099930

e-mail: npgdt@mail.bg, www.npgt.bg

- Всички контактни лица се инструктират за провеждане по време на домашната карантина на наблюдение за поява на клинични симптоми и признаци за COVID-19 и навременно уведомяване на личния лекар на детето и на РЗИ.
- При карантиниране на контактното лице членовете на домакинството му се самонаблюдават за симптоми на COVID-19 в рамките на 14-те дни на карантината на лицето и още 14 дни след тази карантина. При поява на симптоми уведомяват РЗИ и личните лекари, независимо дали лицето е проявило или не симптоми, с оглед на безсимптомно протекла инфекция и възможно заразяване на възрастни в домакинствата.
- След отстраняване на заразения ученик и съучениците му се извършва продължително проветряване, влажно почистване и крайна дезинфекция на всички повърхности, предмети и помещенията, до които е имал контакт ученикът в последните 48 часа, след което стаята/помещенията може да се използват за учебни занятия.
- Осигурява се психологическа подкрепа, като формата ѝ може да варира в зависимост от конкретната ситуация.

ПРОТОКОЛ Б. При наличие на един или повече симптоми при възрастен (повишена телесна температура, кашлица, хрема, задух, болки в гърлото, умора, мускулни болки, гадене, повръщане, диария и др.):

Първоначално поведение

- Лицето незабавно се изолира и му се предоставя маска, която да постави на лицето си, ако връщането у дома не е възможно в същия момент.
- Избягва се физически контакт с други лица.
- При възможност използва личен транспорт за придвижване.
- Осъществява консултация с личния си лекар за преценка на състоянието му и за последващи действия, в т.ч. и за решение дали е нужно да се направи тест.
- Директорът предоставя на РЗИ списък с контактните на лицето учители и ученици в съответствие с указанията на РЗИ.



НЕВРОКОПСКА ПРОФЕСИОНАЛНА ГИМНАЗИЯ ”ДИМИТЪР ТАЛЕВ”

гр. Гоце Делчев, бул. “Гоце Делчев” № 36, тел.: 0897099930

e-mail: npgdt@mail.bg, www.npg.bg

- Информират се родителите на учениците, които са били в контакт с лицето.
- След като лицето напусне помещението, се извършва щателна дезинфекция в кратък срок с биоцид с вирусоцидно действие, при спазване на изискванията за дезинфекция.
- Стриктно се спазват превантивните и ограничителните мерки.
- Лицето се допуска отново на работа в училище само срещу медицинска бележка от семейния лекар, че е клинично здраво и това е допустимо.

В случай на положителен резултат за COVID-19 по метода PCR на лице от училищния персонал

- Лицето информира директора на училището, който незабавно се свързва със РЗИ, която извършва епидемиологично проучване с цел оценка на риска от разпространение на инфекцията в училището и в семейството и в зависимост от това се предприемат най-адекватните мерки за изолацията в конкретния случай.
- Директорът предоставя на РЗИ списък с учителите и учениците, които са били в контакт с лицето в съответствие с указанията на РЗИ.
- Идентифицирането на контактните лица, както и мерките, които следва да се предприемат в училището, се разпореждат от РЗИ и се предписват на директора на училище.
- В зависимост от броя на контактните лица мерките може да включват затваряне на една или няколко паралелки или на цялото училище.
- Лицата, които се поставят под задължителна карантина, се определят от регионална здравна инспекция в зависимост от конкретната ситуация, но като правило под 14-дневна карантина се поставят лица след извършена оценка на риска и определени като високорискови контактни:
 - Учители и друг персонал, осъществили незащитен контакт със заразено лице: на разстояние по-малко от 2 м и за повече от 15 минути или без носене на защитна маска за лице.



НЕВРОКОПСКА ПРОФЕСИОНАЛНА ГИМНАЗИЯ ”ДИМИТЪР ТАЛЕВ”

гр. Гоце Делчев, бул. “Гоце Делчев” № 36, тел.: 0897099930

e-mail: npgdt@mail.bg, www.npg.bg

- Други ученици, осъществили незащитен контакт със заразено лице на разстояние по-малко от 2 м и за повече от 15 минути или без носене на защитна маска за лице.
 - Незащитеният контакт със заразено лице трябва да е осъществен в период от два дни преди до 14-дни след появата на оплаквания, а при установен асимптомен носител на COVID-19 – от два дни преди до 14 дни след вземането на проба за изследване по метода PCR.
 - Всички контактни лица се инструктират за провеждане на наблюдение по време на домашната карантина за поява на клинични симптоми и признаци за COVID-19 и за навременно уведомяване на личните лекари и на РЗИ.
 - След отстраняване на заразено лице се извършва продължително проветряване, влажно почистване и крайна дезинфекция на повърхностите в класните стаи, помещенията и предметите, до които е имало контакт лицето в последните 48 часа, след което класните стаи и другите помещения може да се използват за учебни занятия или други цели.
- Осигурява се психологическа подкрепа, като формата ѝ може да варира в зависимост от конкретната ситуация.

Алгоритъм за превключване към обучение в електронна среда от разстояние

НПГ „Димитър Талев“ гр. Гоце Делчев има пълната готов за преминаване от присъствено обучение към обучение в електронна среда от разстояние (споменавано по-нататък за кратко с абревиатурата ОЕСР).

Настоящият алгоритъм ще служи като инструмент за:

- избягване на нежелано прекъсване на учебния процес при нужда от „превключване“ от присъствено обучение към ОЕСР;
- създаване на предварителни условия за правилното и бързо преминаване през различните типове обучения, когато се налага такова;
- предварителна проверка на обезпечеността на участниците (учители, ученици и др.) в образователния процес с необходимите технически средства;



НЕВРОКОПСКА ПРОФЕСИОНАЛНА ГИМНАЗИЯ ”ДИМИТЪР ТАЛЕВ”

гр. Гоце Делчев, бул. “Гоце Делчев” № 36, тел.: 0897099930

e-mail: npgdt@mail.bg, www.npg.bg

- създаване на предпоставки за пълноценното и правилно използване на техническите средства от всички участници в образователния процес при преминаване между типовете обучения.

Показателите и критериите, по които ще се решава необходимостта от преминаване от присъствено обучение към ОЕСР на отделен клас, класове или на цялата образователна институция са:

- минимални прагови стойности/ критерии за заболялите от COVID-19. Минималните прагови стойности/ критерии ще бъдат предоставени от Министерството на образованието и науката непосредствено преди началото на присъствените занятия през учебната 2020/2021 година;

- Актуални критерии/ прагови стойности за броя заболяли в училището /населеното място/ региона от сезонни респираторни вируси, при които в училището/населеното място/региона ще се обявява грипна епидемия.

- учениците от отделна паралелка, по решение на РЗИ в резултат на положителен PCR тест на ученик от паралелката, са поставени под карантина, като паралелката продължава обучението си в електронна среда от разстояние по утвърденото седмично разписание за периода на карантината, след което се завръща обратно в училище.

- В случаите на отстраняване от работа на учител, преподаващ в повече от една паралелка, поради положителен резултат от PCR тест, при осъществяван близък контакт на учителя с ученици от повече паралелки, като учениците от всички тези паралелки преминават към ОЕСР за времето на карантината, след което се завръщат обратно в училище, но при спазени изисквания за осъществена дистанция с учениците обучението на учениците продължава присъствено в училище със заместващ учител, ако това е възможно.

- Обявяване от компетентните органи в населеното място, региона или страната на извънредна обстановка или в случаите на извънредни и непредвидени обстоятелства учениците в училището преминават към ОЕСР за срока на извънредната обстановка или на извънредните и непредвидени обстоятелства, след което се завръщат обратно в училище.



НЕВРОКОПСКА ПРОФЕСИОНАЛНА ГИМНАЗИЯ ”ДИМИТЪР ТАЛЕВ”

гр. Гоце Делчев, бул. “Гоце Делчев” № 36, тел.: 0897099930
e-mail: npgdt@mail.bg, www.npg.bg

- Преминаване към ОЕСР за отделен ученик се допуска по здравословни причини в случаите, ако отсъствието му е за период до 30 дни, когато има желание, разполага с необходимите технически и технологични възможности и физическото му състояние позволява да се включи в уроци заедно със съучениците си от класа, като:

- Ученикът наблюдава, без обаче да може да участва активно в урока.
- Учителят осъществява двупосочно педагогическо взаимодействие само с учениците в реалната класна стая (включването на ученик чрез виртуална връзка не пречи на учителя да осъществи пълноценно педагогическо взаимодействие с учениците в реалната класна стая).
- Ученикът не подлежи на оценяване.
- Формата на обучение на такъв ученик не се променя и остава дневна. Тази възможност за компенсаторно обучение се осъществява чрез камера и микрофон на или свързано с електронно устройство. Камерата в класната стая задължително е насочена към учебната дъска и/или към учителя, но не и към учениците. В допълнение на общо основание на такъв ученик училището може да предостави консултации и обща подкрепа за преодоляване на образователни дефицити, както и психологическа подкрепа.

- Към ОЕСР може да премине и отделен ученик, който е карантиниран по решение на РЗИ в резултат на положителен PCR тест на член от домакинството му. Описаните по-горе условия се отнасят и за този случай.

Специфики при работата на педагогическия персонал в условия на ОЕСР:

- учителите свършват обучение в рамките на уговорената продължителност на работното време, като при нормална продължителност на работното време за отчитане на деня като работен учителят трябва да има поне 5 астрономически часа работа, свързана с осъществяване на обучението, или поне 25 астрономически часа седмично (5 часа среднодневно) при работна седмица от 5 работни дни. Отчитането се извършва на дневна база предоставен от учителя доклад, в който описва извършената от него работа по съответните служебни комуникационни канали;

- За дните, отчетени като работни, се дължат уговорените вознаграждения съгласно колективен трудов договор и/или вътрешни правила за работна заплата.



НЕВРОКОПСКА ПРОФЕСИОНАЛНА ГИМНАЗИЯ ”ДИМИТЪР ТАЛЕВ”

гр. Гоце Делчев, бул. “Гоце Делчев” № 36, тел.: 0897099930

e-mail: npgdt@mail.bg, www.npg.bg

- При намалена продължителност на работното време изискването се прилага пропорционално.

Мерките за плавно преминаване от присъствено обучение към ОЕСР включват още:

- Осигуряване на защита на личните данни на учителите и учениците и сигурността на информацията в електронна среда.

- Събиране на база данни в училището с актуални профили и имейли на учениците.

- Избор на платформа за осъществяване на обучението и комуникацията, като се прилага следният приоритетен ред:

- Ще се използване единна, позната и използвана до момента платформа за цялото училище- MS Teams;
- Начинът за осъществяване на обучението и комуникацията:
 - 1 Синхронно ОЕСР (поставят се отсъствия и оценки)- ще се използва в случаите, когато продължителността на този тип обучение продължи повече от 23 последователни учебни дни;
 - 2 Асинхронно ОЕСР (не се поставят отсъствия, но в процеса на оценяване се отчитат участието и ангажираността на ученика)- ще се използва в случаите, когато продължителността на този тип обучение продължи по- малко от 23 последователни учебни дни;
- Предоставяне на подкрепа при осъществяването на ОЕСР в състав- педагогически съвет, ръководител направление ИКТ и класни ръководители;

Възможности за обучението за учениците с установен по-висок риск от COVID-19

Изборът за присъствено обучение в училище е първата най-предпочитана алтернатива. Тя създава възможност за пълноценно педагогическо взаимодействие, за социализация и за ефективна възпитателна функция.

Независимо от това има отделни случаи, при които обучението на учениците в дневна присъствена форма е невъзможно или нецелесъобразно по здравословни причини (самите те са със заболявания, които не позволяват посещаване на училище или техните родители/настойници попадат в рисковата група за COVID-19) или не е предпочитано от родителите.



НЕВРОКОПСКА ПРОФЕСИОНАЛНА ГИМНАЗИЯ ”ДИМИТЪР ТАЛЕВ”

гр. Гоце Делчев, бул. “Гоце Делчев” № 36, тел.: 0897099930

e-mail: npgdt@mail.bg, www.npg.bg

С цел гарантиране правото на достъп до образование и обучението на такива ученици в НПГ „Димитър Талев“ са предложени и приети на ПС №16/01.09.2020 г. дневна и самостоятелна форма на обучение. Формата на обучение се избира от ученика и/или неговите родители, но това право не е безусловно, а при спазване на изискванията на нормативната уредба и в отделни случаи – след препоръка от Екипа за подкрепа за личностно развитие.

Общите условия за преминаване на ученик в задължителна училищна възраст от дневна в самостоятелна или ЕОСР форма се свеждат до:

- Наличие на здравословни причини, удостоверени с медицински документ, издаден

от съответната експертна лекарска комисия, че ученикът не може да се обучава в дневна форма (допустимо условие е за преминаване и в трите посочени форми).

В условията на COVID-19 здравословните причини, поради които ученик не може и не желае да посещава присъствена форма (в т.ч. и ако негов родител/настойник попада в рисковата група), се удостоверяват или с медицински документ, издаден от съответната експертна лекарска комисия по реда на Закона за здравето, или за заболяванията, включени в Приложение № 2 - с етапна епикриза от лекаря специалист, проследяващ заболяването на лицето. За да се актуализират личните здравни картони на учениците от училището е наложително Здравната комисия към училището да направи проверка на същите и да се отразят заболявания / ако има такива/, които са включени в Приложение 2 до края на м.септември 2020г.

- Семейни причини (избор на родителите – допустимо условие за преминаване в самостоятелна форма, желание да завърши срока/годината в други срокове – допустимо условие за преминаване в индивидуална форма, или трайно пребиваване със семейството на територията на друга държава – допустимо условие за преминаване в ОЕСР на обучение за ученик 1. - 12. клас).
- Наличие на специални образователни потребности или на изявени дарби.

За всяка от формите нормативната уредба поставя още и допълнителни условия, като за дистанционната форма на обучение ученикът трябва да се обучава в 5. - 12. клас.



НЕВРОКОПСКА ПРОФЕСИОНАЛНА ГИМНАЗИЯ ”ДИМИТЪР ТАЛЕВ”

гр. Гоце Делчев, бул. “Гоце Делчев” № 36, тел.: 0897099930

e-mail: npgdt@mail.bg, www.npg.bg

В случаите, когато ученик се обучава в самостоятелна форма, е необходимо родителите да осигурят необходимите условия за самоподготовката му. Присъствието му в училище е необходимо за полагане на съответните изпити за срочна или годишна оценка. В допълнение на общо основание на учениците, записани в самостоятелна форма на обучение, училището може да предоставя в хода на учебните занятия консултации и обща подкрепа, а с предвижданите нови изменения в държавния образователен стандарт за приобщаващото образование - и допълнително обучение по учебни предмети в електронна среда от разстояние в рамките на 10 часа месечно, за преодоляване на образователни дефицити.

Обучението в ОЕСР се осъществява с помощта на информационните и комуникационните технологии чрез синхронни и асинхронни учебни часове. За целта всеки ученик следва да разполага с интернет и с устройство, позволяващо му активно участие във виртуалната класна стая. На ученици от гимназията, които нямат подходящи за обучение устройства, училището предоставя такива. Обучението се отразява чрез вписване на отсъствия и текущи оценки в електронен дневник в училището, което осъществява обучението, като достъп за четене на информацията от електронния дневник има и директорът на училището, в което е записан съответният ученик.

Преминаването от дневна в друга форма на обучение може да се заяви както в началото, така и по всяко друго време в хода на учебната година. Извън общия случай смяната на формите в хода на учебната година може да се осъществява при определени условия, посочени в Наредба № 10 за организацията на дейностите в училищното образование.

Семействата, чието дете или член на домакинството е в рискова група, следва да информират ръководството на училището за предприемане на мерки в случаите, когато е предпочетена дневната форма на обучение.

Задължителните организационни мерки за осигуряване на възможности за обучението на ученици от рисковите в здравословно отношение групи включват:



НЕВРОКОПСКА ПРОФЕСИОНАЛНА ГИМНАЗИЯ ”ДИМИТЪР ТАЛЕВ”

гр. Гоце Делчев, бул. “Гоце Делчев” № 36, тел.: 0897099930

e-mail: npgdt@mail.bg, www.npg.bg

- Организиране на информационна кампания за родителите с разясняване на конкретните условия, при които ученик може да се обучава в различна от дневната форма, в т.ч. запознаването им със списъци със заболявания, при които ученик и/или негов родител/настойник попада в рисковата група.
- Педагогическият персонал на училището могат да реализират ОЕСР и/или да предоставят обучение и/или консултации в електронна среда от разстояние, тъй като разполагат с техническа и технологична възможност, имат необходимите умения, позволява го нормативът им, попадат в рисковата група и имат желание.

Съпътстваща подкрепа за учениците, пропуснали присъствените учебни занятия

Отчитайки, от една страна, трудната ситуация във връзка с разпространението на COVID-19, която може да доведе в отделни случаи до карантинирание на една или повече паралелки в училище, на цяло училище, на населено място или регион, да наложи задържане въкъщи на отделни ученици, които страдат от заболявания, които ги поставят в рисковата група от COVID 19, и зачитайки правото на родителите да не пускат децата си да присъстват в клас, училището може да предостави съпътстваща обща подкрепа в хода на учебната година под формата на консултации и допълнително обучение по отделни учебни предмети.

Консултациите и допълнителното обучение за преодоляване на образователни дефицити, в зависимост от конкретния случай, класа, техническите и технологичните възможности, ще може да се осъществяват присъствено и/или в електронна среда от дистанция, като се използват възможностите на проекта “Подкрепа за успех” по ОП НОИР.

В допълнение предвиждаме промяна на разпоредби в нормативната уредба, които да позволяват, в случай че училището разполага с техническите и технологичните условия и ако при отделни паралелки това е осъществимо, на учениците, които не присъстват в училище по



НЕВРОКОПСКА ПРОФЕСИОНАЛНА ГИМНАЗИЯ ”ДИМИТЪР ТАЛЕВ”

гр. Гоце Делчев, бул. “Гоце Делчев” № 36, тел.: 0897099930

e-mail: npgdt@mail.bg, www.npg.bg

уважителни причини, да се осигури възможност да наблюдават уроци на своята или друга паралелка от същото училище, което да ги подпомогне в процеса на самоподготовка.

На общо основание на всички тези ученици следва да се оказва и психологическа подкрепа, в т.ч. и от разстояние в електронна среда.

Поддържане на добър психоклимат и намаляване на ситуациите на напрежение, стрес и дезинформация

В настоящата ситуация е важно всички мерки да бъдат осъзнати и приемани от всички като значими за опазване здравето на децата и учениците, но и на техните семейства. Необходимо е да бъде намерен балансът между добрата информираност и прекаленото ангажиране на вниманието на учениците с рисковете от разпространение на вируса. Училището ще осигури спокойна среда за работа в колектива и учениците и техните семейства, в която ще се предоставя необходимата информация за рисковете от заразяване, но в никакъв случай не се допусне създаване на напрежение от непрекъснато фокусиране върху темата.

В помощ на училищата е разработеният от Асоциация „Родители“ наръчник за родители, който може да се намери на:

<https://drive.google.com/file/d/19FPprH5evfjvAOG3q48QtgWmod6u1kBM/view?usp=sharing>.

Мерките, описани в тези насоки, следва да се прилагат, без това да създава напрежение и усещане за опасност. Психолозите и педагогическите съветници в училищата трябва да проведат срещи с колективите на училищата, на които спокойно да бъдат обсъдени всички протоколи, които ще бъдат прилагани, като всеки трябва да осъзнава необходимостта от тяхното прилагане.

За да се осигури здравословен психоклимат в настоящата ситуация, училището ще предприеме следните стъпки по отношение на работата в колектива, както и със семейството:

1. Обсъждане и информиране.



НЕВРОКОПСКА ПРОФЕСИОНАЛНА ГИМНАЗИЯ ”ДИМИТЪР ТАЛЕВ”

гр. Гоце Делчев, бул. “Гоце Делчев” № 36, тел.: 0897099930

e-mail: npgdt@mail.bg, www.npgd.bg

Правилата, които ще въведат в училището са приети от колектива. Всеки от колектива участва в обсъждането на тези правила, за да разбере и да приеме своите задължения и да осъзнае необходимостта от спазването им. Одобрените от екипа на училището правила следва да бъдат представени на родителите и по подходящ начин на учениците. Правилата трябва да бъдат представени с необходимите пояснения и аргументация от страна на класните ръководители, като това ще даде необходимата увереност и спокойствие от страна на родителите. Правилата следва да бъдат отворени и променяни винаги когато бъде оценена необходимостта от това, но всяка промяна трябва да бъде представяна на колектива и на семействата.

Училището задължително уведомяват родителите, като изпращат електронни съобщения чрез електронен дневник, електронни приложения и/или електронна поща:

- В началото на учебната година - за създадената организацията, предприетите мерки и за правилата, които следва да се спазват в училището.
- Регулярно – веднъж седмично, за епидемичната ситуация в училището.
- Извънредно - при наличие на болен ученик, учител или служител или промяна в някоя от мерките и правилата в училището.

Съобщенията по т. 3 трябва да информират родители относно броя на заболялите, от кои класове, респ. с кои класове работят, ако са учители, мерките, които са предприети и предстои да се приемат, необходимостта и сроковете за превключване на обучение в електронна среда и за възстановяване на присъствения учебен процес. Предприема се още изготвянето на съобщения с участието на психолог с оглед недопускане на излишно напрежение.

Училището ще обменя идеи за подобни съобщения, като регионалните управления на образованието съдействат за това.

2. Познаване и прилагане.

Тук има определени отговорници за прилагане на правилата. В никакъв случай не се възприема строг контрол, а по-скоро при констатиране на неспазване на някое правило то се напомня и обсъжда необходимостта от подкрепа за неговото спазване. Аргументът за спазване



НЕВРОКОПСКА ПРОФЕСИОНАЛНА ГИМНАЗИЯ ”ДИМИТЪР ТАЛЕВ”

гр. Гоце Делчев, бул. “Гоце Делчев” № 36, тел.: 0897099930

e-mail: npgdt@mail.bg, www.npg.bg

на правилата винаги е свързан с опазване на собственото здраве и здравето на околните. Това важи не само за колектива, но и при констатиране на неспазване на правилата от учениците.

3. Подкрепа при затруднения.

При неспазване на правилата в училището от страна на член на колектива или от ученик/родител е необходимо да се проведе разговор и да се окаже подкрепа, която може да се изразява в разговор и обсъждане на причините, но преди всичко в търсене на пътища за тяхното отстраняване.

Родителите и учителите трябва да демонстрират чрез своето поведение осъзнатата необходимост от спазването на всяко правило и при необходимост да го разясняват на учениците. Така чрез техния личен пример учениците много по-лесно ще възприемат правилата и това ще снеемепрежението от непрекъснатото им повтаряне.

Добрата информираност и ясната осъзнатост за необходимостта от спазването на правилата, въведени в училищата, са най-добрата основа за изграждане на добър психоклимат, намаляване на напрежението и стреса за колектива и за семействата. Не бива да се допуска насаждането на непрекъснат страх, а по-скоро увереност, че спазването на правилата е важно за намаляване на рисковете и личната отговорност на всеки е ключов фактор за недопускане на разпространението на вируса.

Предоставянето на подвеждаща или на непотвърдена информация на ученици и родители от страна на учителите крие сериозни рискове от създаване на излишно напрежение. Ето защо препоръчваме учителите да използват само надеждни източници на информация, като Световната здравна организация и Министерството на здравеопазването. Със сигурност знаем, че този вирус все още не е добре изследван и липсва достатъчно надеждна и научно обоснована информация за неговото развитие и дори разпространение, поради което трябва да се проверява всяка информация, разпространявана на семействата. Тази проверка може да се осъществява и чрез РЗИ.



НЕВРОКОПСКА ПРОФЕСИОНАЛНА ГИМНАЗИЯ ”ДИМИТЪР ТАЛЕВ”

гр. Гоце Делчев, бул. “Гоце Делчев” № 36, тел.: 0897099930

e-mail: npgdt@mail.bg, www.npg.bg

По отношение на намаляването на напрежението и стреса предлагаме да се използват възможности в часовете по изкуства и по физическо възпитание и спорт, както и чрез провеждането на часове по други учебни предмети на открито и др. по решение на съответния учител. Добри практики в това отношение е добре да бъдат споделяни както в рамките на колектива, така и с други училища чрез РУО.

В същото време е необходимо училището да събере от родителите или по служебен път актуална здравна информация за всяко дете.

Кризата като възможност за развитие

НПГ „Димитър Талев“ създаде собствен модел за работа в условия на COVID-19 за учебната 2020/2021 година. Това предостави възможности за търсене и намиране на нови възможности и решения за постигане на тази цел. Приложени са различни педагогически и организационни модели и практики, възможности за о-сплотени и взаимодействащи училищни и микроучилищни (класни) общности между учители, ученици и родители.

Анализът ,направен вследствие от създадения план за работа, създаде необходимостта от дооборудване и технологична обезпеченост на обучението.

Решенията на НПГ „Димитър Талев“ за постигане на качествено, достъпно и прибъщаващо образование са по посока на:

- децентрализиране на решенията в зависимост от всяка конкретна ситуация, делегиране на повече права на училищно равнище, персонални отговорности за взети решения и предприети мерки;
- превръщане на училището в активна общност чрез оптимизиране на връзките между участниците в учебния процес и утвърждаване на родителите като партньори в обучението;
- достъп до много източници на информация и образователни ресурси, изобилие от платформи и начини за комуникации, обединение и споделяне на добри педагогически практики в името на образованието;



НЕВРОКОПСКА ПРОФЕСИОНАЛНА ГИМНАЗИЯ ”ДИМИТЪР ТАЛЕВ”

гр. Гоце Делчев, бул. “Гоце Делчев” № 36, тел.: 0897099930

e-mail: npgdt@mail.bg, www.npg.bg

- гъвкави творчески решения, разчупване на рутината и прилагане на иновации, интерактивен подход в обучението, интердисциплинарност чрез реално осъществяване на междупредметните връзки;
- фокусиране върху очакваните резултати от обучението, поставяне на акцента върху формирането на умения, пречупване на обучението през заобикалящия ученика свят и жизнения и социалния опит, който той има;
- открояване значимостта на меките умения – учениците активно ще участват в процесите на планиране и управление на собственото учене, ще развият способностите за работа в екип и изпълнение на проектни задачи, при които се изисква толерантност към мнението на другите участници в дейността и вземане на информирани решения;
- формиране и развитие на уменията на учениците за устойчиво развитие, здравословен начин на живот и активно гражданство.

Кризата за пореден път ни показва, че ключът към ефективност на образователния процес е синхрон между всички учители, активна подкрепа на ръководството на училището и (съ-)участие на родителите.

ОТВОРЕН СПИСЪК ОТ ПРЕПОРЪЧИТЕЛНИ РЕШЕНИЯ

А. За осигуряване на дистанция между паралелките

1. Класни стаи и организация на учебния процес

- Отказ от кабинетната система и определяне на отделни класни стаи за различните паралелки, при което учителите се местят, а не **учениците**.
- Ограничаване на използване на кабинети само при липса на други възможности за осъществяване на обучението по съответния учебен предмет – напр. ИКТ кабинет, лаборатории, работилници и физкультурен салон.
- Провеждане на максимален брой часове на открито, когато метеорологичната обстановка позволява това.



НЕВРОКОПСКА ПРОФЕСИОНАЛНА ГИМНАЗИЯ ”ДИМИТЪР ТАЛЕВ”

гр. Гоце Делчев, бул. “Гоце Делчев” № 36, тел.: 0897099930

e-mail: npgdt@mail.bg, www.npg.bg

- Базата трябва да е подходяща и благоприятна като физическа среда и придвижването до и обучението в нея да не е свързано с допълнителни рискове за децата.
- По възможност използване на един/ учебна маса от един ученик и разполагане на местата за сядане на учениците шахматно, където е приложимо (при малочислени паралелки и по-големи класни стаи).
- Осигуряване на физическо разстояние между масата/катедрата/бюрото на учителя и първия ред маси/чинове на учениците, в т.ч. и чрез освобождаване на първия ред маси/чинове, с цел спазване на дистанция от поне 1,5 метра по време на обучение, където е приложимо, особено при работата на учителите с повече от една паралелка.
- Ограничаване на учениците в групите за целодневна организация на учебния ден в рамките на паралелката (когато броят на учениците в ЦУОД и ресурсите на училищата позволяват това).
- Разпределение на часовете между учителите по един предмет с цел формиране при възможност на норма преподавателска работа в рамките на един випуск.
- Намаляване на ненужни предмети (вещи) в коридори/класни стаи.

2. Коридори и стълбища схеми

- Организация за еднопосочно придвижване в коридорите и по стълбите.
- Правила за регулиране на влизането и излизането в сградата на училището, без струпване на входа и при спазване на дистанция.

3. Междучасия. Тоалетни/санитарни помещения

- Правила учениците да не се струпват (да се определи максимален брой ученици, които могат да влизат, в зависимост от капацитета).
- Свободен режим за ползване на тоалетните, подходящ при седмично разписание със слети часове.

4. Входи

Легенда :



НЕВРОКОПСКА ПРОФЕСИОНАЛНА ГИМНАЗИЯ ”ДИМИТЪР ТАЛЕВ”

гр. Гоце Делчев, бул. “Гоце Делчев” № 36, тел.: 0897099930

e-mail: npgdt@mail.bg, www.npg.bg

централен вход - изход към бул. „Гоце Делчев“	Вход А
ученически вход - изход към бул. „Гоце Делчев“	Вход Б
ученически вход - изход към двора на училището	Вход В
ученически вход - изход към професионално направление „Техника“ към двора на училището	Вход Г
ученически вход - изход пред спортната зала към двора на училището	Вход Д
Ученически вход – изход към „Център по облекло“	Вход Е

- Отворени са повече входове, така че да не се допуска струпване. Има лице за осигуряване на пропускателния режим на всеки вход.
- Разделяне на паралелките при ползване на различните входове (където е приложимо).

5. Стол и бюфети

- Хранене по график.
- Обособени зони за хранене за отделните паралелки.- място : училищния двор, както следва :

8 и 9 класове	8:45-9:00
10, 11, 12 класове	9:45-10:00

- Правила да не се допускат опашки от близкостоящи ученици мерки:



НЕВРОКОПСКА ПРОФЕСИОНАЛНА ГИМНАЗИЯ ”ДИМИТЪР ТАЛЕВ”

гр. Гоце Делчев, бул. “Гоце Делчев” № 36, тел.: 0897099930

e-mail: npgdt@mail.bg, www.npg.bg

Изготвяне на цветни баджове за различаване от дежурните учители, както следва:

8 клас	9 клас	10 клас	11 клас	12 клас

Дежурните учители допускат до бюфета само ученици с баджове във съответен цвят съобразно времевия график за закуска по класове.

Място за хранене към закусващите в училищния бюфет окло 50 % от общия брой закусващи или около 100- 150 ученици:

1. дългата алея по протежение на северната фасада на училището пред новооткритото гише на училищния бюфет.

2. откритото дворно пространство пред центъра по туризъм.

Недопускане на споделяне на храни и напитки.

- Организация за хранене под формата на кетъринг в класните стаи с индивидуални прибори.
- Хранене в училищния двор, в шатри, беседки и др.

6. Училищен двор

- Максимално ограничаване на влизането на външни лица в сградата на училището чрез маркиране на зони за достъп на родители в двора и в близост до входа.
- Допускане на придружители на деца със СОП в училището при спазване на изискванията за физическа дистанция и дезинфекция.
- Разделяне на дворовете на зони за отделни паралелки.
- Провеждане на повече занятия навън.
- Провеждане на занятия извън училището, когато това е удобно, мястото е по-широко и по-безопасно и не е свързано с риск и много време за придвижване (напр. в помещения на читалището, което наблизко).



НЕВРОКОПСКА ПРОФЕСИОНАЛНА ГИМНАЗИЯ ”ДИМИТЪР ТАЛЕВ”

гр. Гоце Делчев, бул. “Гоце Делчев” № 36, тел.: 0897099930

e-mail: npgdt@mail.bg, www.npg.bg

7. Недопускане на външни лица в дворовете и през почивните дни. Комуникация. Учителска стая

- Ограничаване на близката комуникация между учители и на престоя им в учителската стая.
- По-голяма част от комуникацията се осъществява в електронна среда (по телефон, електронна поща, платформи и др.), а при необходимост от пряка комуникация се спазват изискванията на физическа дистанция и носене на защитни маски или шлем.
- Комуникация с родителите се осъществява предимно с електронни средства, а индивидуалните срещи и консултации се провеждат по предварителна уговорка и при спазване на изискванията на МЗ.
- Провеждане на родителски срещи, събрания на Обществения съвет, общи събрания и педагогически съвети в електронна среда, а при нужда от пряка комуникация в по-голямо помещение, което гарантира спазване на правилата на МЗ.

8. Физкултурен салон

- Използване на физкултурния салон само в месеците, когато не е възможно провеждане на часовете на открито и възможност за провеждане на часа и в други подходящи помещения в училището. При невъзможност, поради спецификата на сезона, учебните дейности се провеждат както следва :
 - Физкултурния салон само на един клас.
 - Зала фитнес център само на един клас.

9. Библиотека

- Използване на ресурси от училищната библиотека с предварителна заявка онлайн.

10. Озониране и пречистване на въздуха

- Използване на бактерицидни лампи от затворен тип за дезинфекция на въздух, които могат да работят без прекъсване в присъствието на хора. Препоръчва се използваните от системите пури да не продуцират озон (ozon-free).
- Използване на устройства за пречистване на въздуха, които да унищожават вируси и бактерии, в т.ч. вируса на COVID-19.



НЕВРОКОПСКА ПРОФЕСИОНАЛНА ГИМНАЗИЯ ”ДИМИТЪР ТАЛЕВ”

гр. Гоце Делчев, бул. “Гоце Делчев” № 36, тел.: 0897099930

e-mail: npgdt@mail.bg, www.npg.bg

Б. За подпомагане на комуникацията между РЗИ и училището

- Предварително уточняване между училището и РЗИ при съмнение или случай на COVID-19 в училището на имената, телефоните за връзка и електронните адреси на лицата за контакт в двете институции.

<i>представители на училищния екип</i>	<i>електронна поща</i>	<i>телефон</i>	<i>представители на РИОКОЗ</i>	<i>електронна поща</i>	<i>телефон</i>
<i>Соня Кюлева</i>	<i>sonia_kuleva@abv.bg</i>	<i>0887379128</i>			
<i>Георги Четрафилов</i>	<i>g.chetrafilov@abv.bg</i>	<i>0892015441</i>			
<i>Васил Аратлъков</i>	<i>vasarat@mail.bg</i>	<i>0897913869</i>			
<i>Мария Московка</i>	<i>maria_moskova@mail.bg</i>	<i>0887325373</i>			
<i>Анастасия Муслина</i>		<i>0896814061</i>			
<i>Любка Гюдженова</i>		<i>0898531313</i>			

- Съвместно обсъждане и предоставяне от РЗИ за улеснение на училището на типови бланки, които да подпомогнат бързата и точна информация, която се изисква училището да подаде към РЗИ при съмнение или случай на COVID-19.
- Съвместно обсъждане и предоставяне от РЗИ за улеснение на училището на бланка с отметки за поредността от задължителни стъпки, които предприема училището при съмнение или случай на COVID-19, както и за отговорните лица.

В. За осъществяване на извънкласни и извънучилищни занимания по интереси

- Максимално ограничаване на наемането на външни лектори за дейностите, които може да се осигурят от учители в училището.



НЕВРОКОПСКА ПРОФЕСИОНАЛНА ГИМНАЗИЯ ”ДИМИТЪР ТАЛЕВ”

гр. Гоце Делчев, бул. “Гоце Делчев” № 36, тел.: 0897099930
e-mail: npgdt@mail.bg, www.npg.bg

- Ограничаване на отдаването на училищната и/или спортната база под наем.

Г. За подпомагане на преминаване от присъствено обучение към обучение в електронна среда от разстояние:

- Създаване на групи за бърза комуникация (директори – РУО, учители – ръководство, учители – родители, учители – ученици).
- Публикуване на училищния сайт и запознаване на учениците с брошурата с препоръки за безопасна работа в интернет , както и с *Правилата за безопасност на децата и учениците в компютърната мрежа* и с Препоръките относно безопасно провеждане на дистанционно обучение в онлайн среда.
- Поддръжка и оптимизиране на меню „ОНЛАЙН УЧИЛИЩЕ“ на училищния сайт.

Приложение № 2

Списък на заболявания при деца, при които се препоръчва различна от дневната форма на обучение, поради установен по-висок риск от COVID-19

Децата са податливи на инфекция с причинителя на COVID-19, но обикновено протичането при тях е безсимптомно или с по-леки симптоми в сравнение с възрастните. Според публикувани проучвания основните симптоми на COVID-19 при децата са висока температура, кашлица, диария и повръщане. Данните за децата като източници на разпространение на новия коронавирус са все още ограничени, като непрекъснато се натрупва все по-нова и нова информация, свързана с протичането на заболяването и неговите последствия в детската възраст.

Предложеният списък със заболявания в детска възраст е ориентиран и същият ще бъде периодично актуализиран на базата на публикувани от водещи световни и европейски институции и организации достоверни медицински данни.



НЕВРОКОПСКА ПРОФЕСИОНАЛНА ГИМНАЗИЯ ”ДИМИТЪР ТАЛЕВ”

гр. Гоце Делчев, бул. “Гоце Делчев” № 36, тел.: 0897099930

e-mail: npgdt@mail.bg, www.npg.bg

Като потенциално застрашени от тежко протичане на COVID-19 трябва да се имат предвид децата с компрометиран имунитет (с вроден или придобит имунен дефицит; с онкологични заболявания, особено след химио- и лъчетерапия; тези на лечение със системни кортикостероиди и цитостатици и т.н.). Вниманието трябва да е насочено и към децата със системни заболявания на съединителната тъкан, които са извън ремисия. Според публикувани проучвания основните симптоми на COVID-19 при децата са висока температура, кашлица, диария и повръщане, поради което при хронично болни деца с увреждане на дихателната и на гастроинтестиналната система рискът от възникване на усложнения след COVID-19 е реален. Важна е и групата на всички деца с хронични заболявания в тежка форма и декомпенсирано състояние, като те могат да обхващат различни органи и системи.

Предвид гореизложеното при преценка на лекуващ или проследяващ лекар форма на обучение, различна от дневната, може да се препоръча и за деца с други заболявания, които не са посочени в списъка.

От медицинска гледна точка препоръка/решение за провеждане на форма на обучение, различна от дневната, при деца с хронични заболявания трябва да се взема индивидуално за всяко дете от лекар специалист, провеждащ наблюдението на съответното дете, според тежестта и хода на протичане на конкретното заболяване, а при необходимост и след консултация с психолог. За целта е необходимо да се предостави в учебното заведение етапна епикриза от проследяващия лекар специалист за доказване на заболяването и текущия му статус с определяне риска от присъствено обучение и препоръка за провеждане на дистанционно обучение за конкретен период от време.

Имунология

Първични имунни дефицити при деца - над 200 вида.

Техният брой се променя всяка година.



НЕВРОКОПСКА ПРОФЕСИОНАЛНА ГИМНАЗИЯ ”ДИМИТЪР ТАЛЕВ”

гр. Гоце Делчев, бул. “Гоце Делчев” № 36, тел.: 0897099930
e-mail: npgdt@mail.bg, www.npg.bg

Детска кардиология

1. Хемодинамично значими

Вродени сърдечни малформации (оперирани или неоперирани), които протичат със сърдечна недостатъчност (СН) или белодробна хипертония (БХ) и налагат прием на медикаменти:

- ВСМ с ляво-десен шънт
- цианотични ВСМ
- обструктивни ВСМ
- комплексни ВСМ

2. Болести на миокарда и перикарда (кардиомиопатии, миокардити), протичащи със СН

3. Ритъмно-проводни нарушения, налагащи медикаментозно лечение

4. Артериална хипертония - II степен

Болестите са много и изявата и значимостта е различна. Обединяващите пунктове са:

- сърдечна недостатъчност
- белодробна хипертония
- артериална хипоксемия (сатурация под 85%)
- риск от внезапна смърт
- коморбидност с органна увреда



НЕВРОКОПСКА ПРОФЕСИОНАЛНА ГИМНАЗИЯ ”ДИМИТЪР ТАЛЕВ”

**гр. Гоце Делчев, бул. “Гоце Делчев” № 36, тел.: 0897099930
e-mail: npgdt@mail.bg, www.npg.bg**

Детска неврология

Хроничните болести в детската неврология са свързани с парези, дискоординационен синдром, умствена изостаналост и епилепсия - ДЦП, дегенеративни/заболявания на нервната система.

При тези заболявания няма имунен дефицит и при COVID-19 би следвало поведението към тях да бъде както досега - индивидуално обучение или дистанционна форма (при възможност).

Детска ревматология

1. Деца на кортикостероидна терапия в доза повече от 20 мг дневно или повече от 0,5 мг/кг/24 ч в период от повече от 4 седмици
2. Провеждане на пулс терапия с ендоксан в последните 6 месеца
3. Едновременно приемане на 2 или повече имunosупресивни медикамента

Хронични ендокринологични заболявания

1. Високостепенното затлъстяване с метаболитен синдром
2. Вродена надбъбречна хиперплазия сол-губеща форма и вирилизираща форма
3. Полиендокринопатии – автоимунни полиендокринни синдроми
4. Болест на Адисон
5. Новооткрити тиреотоксикози



НЕВРОКОПСКА ПРОФЕСИОНАЛНА ГИМНАЗИЯ ”ДИМИТЪР ТАЛЕВ”

гр. Гоце Делчев, бул. “Гоце Делчев” № 36, тел.: 0897099930

e-mail: npgdt@mail.bg, www.npg.bg

Метаболитни и генетични заболявания

1. Метаболитни заболявания от интоксикационен или енергиен тип - органични ацидурии, дефекти на урейния цикъл, нарушения в обмяната на мастните киселини, митохондриални болести, левциноза
2. Малформативни синдроми, асоциирани с имунен дефицит - синдром на Di George, Nijmegen breakage синдром
3. Пациенти със синдром на Prader-Willi, които са с екстремно затлъстяване, тежка мускулна хипотония, нарушен глюкозен толеранс или сънна апнея
4. Мукополизахаридози

Детска нефрология и хемодиализа

1. Деца след бъбречна трансплантация
2. Деца с хронични гломерулопатии (нефротичен синдром, хроничен нефритен синдром, васкулити с бъбречно засягане и хемолитично-уремичен синдром на имunosупресивна терапия)

Детска гастроентерология

1. Болест на Крон
2. Улцерозен колит
3. Автоимунен хепатит
4. Деца на домашно парентерално хранене
5. Деца с трансплантиран черен дроб



НЕВРОКОПСКА ПРОФЕСИОНАЛНА ГИМНАЗИЯ ”ДИМИТЪР ТАЛЕВ”

гр. Гоце Делчев, бул. “Гоце Делчев” № 36, тел.: 0897099930
e-mail: npgdt@mail.bg, www.npgd.bg

Детска фтизиатрия

1. Всички деца с активна форма на туберкулоза, без бацилоодеяне - първите 2 месеца
2. Всички деца с активна форма на туберкулоза, с бацилоодеяне - до трайно обезбациляване
3. Деца с тежки форми на туберкулоза (туберкулозен менингит) до редуциране на неврологичната симптоматика и обезбациляване
4. Всички хематогенно-десиминирани форми - до нормализиране на рентгеноморфологичните промени и обезбациляване

Детска онкохематология

1. Всички злокачествени заболявания по време на активна химио- и/или лъчетерапия
2. Всички пациенти след трансплантация на хемопоеични стволови клетки (костен мозък)
3. Всички хематологични заболявания, на лечение с кортикостероиди и/или имunosупресивни медикаменти
4. Всички деца с хронични хемолитични анемии

Детска пулмология

1. Муковисцидоза
2. Тежка и неконтролирана бронхиална астма
3. Деца, предложени за белодробна трансплантация и деца с трансплантиран бял дроб
4. Вродени аномалии на дихателната система, протичащи с чести и тежки екзацербации
5. Деца с бронхиектазии с тежък клиничен ход на заболяването
6. Доказан тежък дефицит на алфа-1 антитрипсин
7. Тежки форми на фарингеална обструкция с клиника на сънна апнея



НЕВРОКОПСКА ПРОФЕСИОНАЛНА ГИМНАЗИЯ ”ДИМИТЪР ТАЛЕВ”

гр. Гоце Делчев, бул. “Гоце Делчев” № 36, тел.: 0897099930

e-mail: npgdt@mail.bg, www.npg.bg

8. Всички хронични белодробни заболявания със значими промени във ФИД, хипоксемия, кислородозависимост

Детска гръдна хирургия

1. Деца след оперативни торакални интервенции

Детска офталмология

1. Неинфекциозен увеит, най-често асоцииран с ювенилен хроничен артрит

Основните противоепидемични мерки за предотвратяване възникването и разпространението на COVID-19 са честа хигиена на ръцете, почистване и дезинфекция на повърхности и предмети, редовно проветряване на помещенията, спазване на физическа дистанция от други хора, както и носене на защитни маски за лице. Същите следва да се прилагат както в училище, така и в работната среда и в обществото от останалите членове на домакинството, за да не се допусне заразяване и предаване на инфекцията от и към лицата от най-рисковите групи в обществото – възрастните и хората с придружаващи заболявания, вкл. деца, родители, близки, учители, роднини (баби и дядовци).

По отношение на родители/настойници с риск от тежко протичане на COVID-19 следва да се имат предвид следните придружаващи заболявания: захарен диабет, артериална хипертония, хронично белодробно заболяване, онкологични заболявания, както и всяко заболяване, водещо до компрометиране на имунитета или хронични заболявания в тежка форма и декомпенсирано състояние, като те могат да обхващат различни органи и системи.

В тези случаи препоръка за провеждане на дистанционна форма на обучение при дете на родител/настойник с хронично заболяване поради риск от тежко протичане при родителя/настойника трябва да се издаде от проследяващия лекар специалист за конкретен период от време.

Препоръките съобразно посочените заболявания подлежат на периодична актуализация на базата на публикувани от водещи световни и европейски институции и организации достоверни медицински данни.

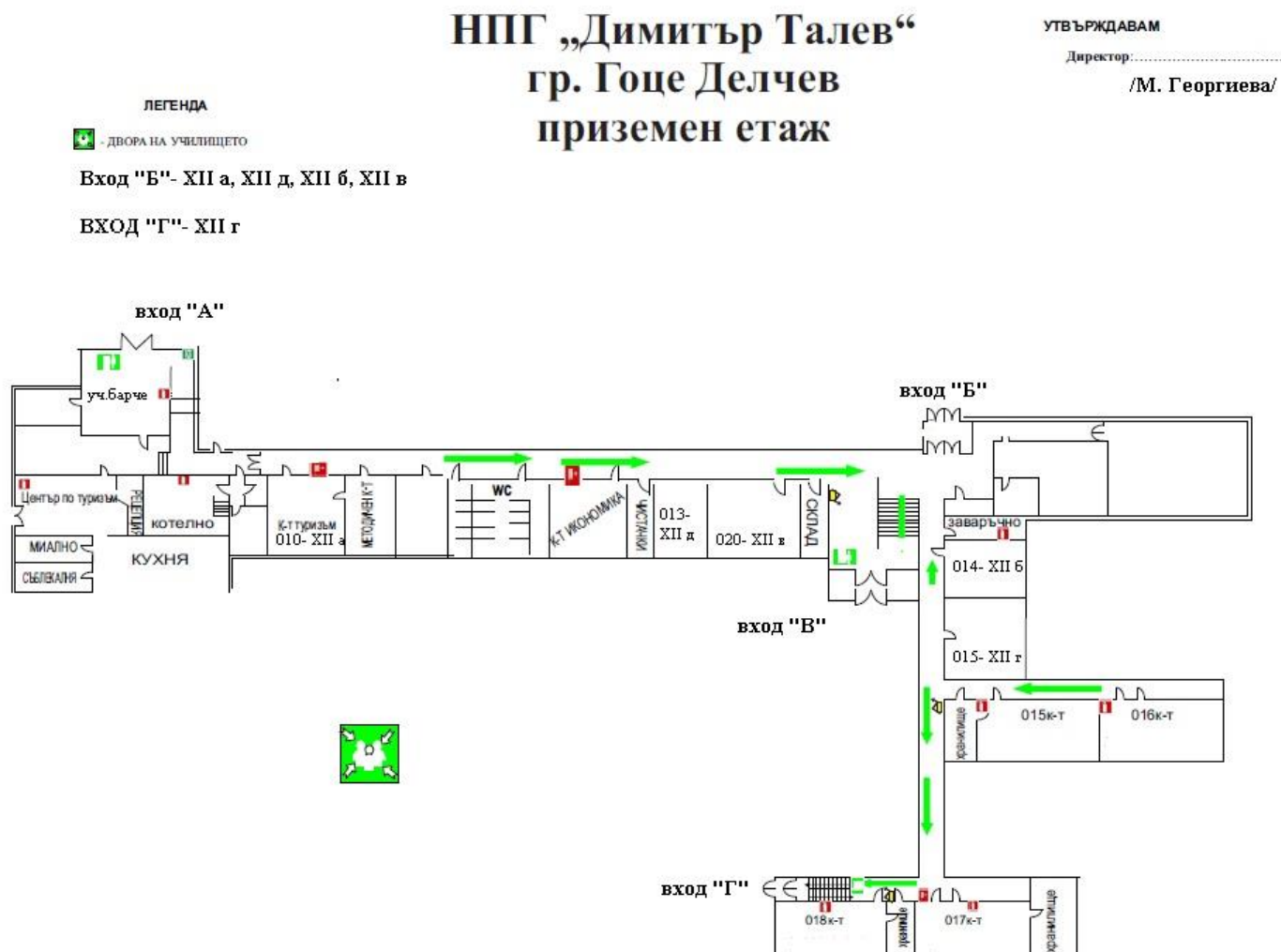


НЕВРОКОПСКА ПРОФЕСИОНАЛНА ГИМНАЗИЯ "ДИМИТЪР ТАЛЕВ"

гр. Гоце Делчев, бул. "Гоце Делчев" № 36, тел.: 0897099930

e-mail: npgdt@mail.bg, www.npg.bg

Приложение 3. Разпределение на човекопотока по етажи и кабинети. Приземен етаж

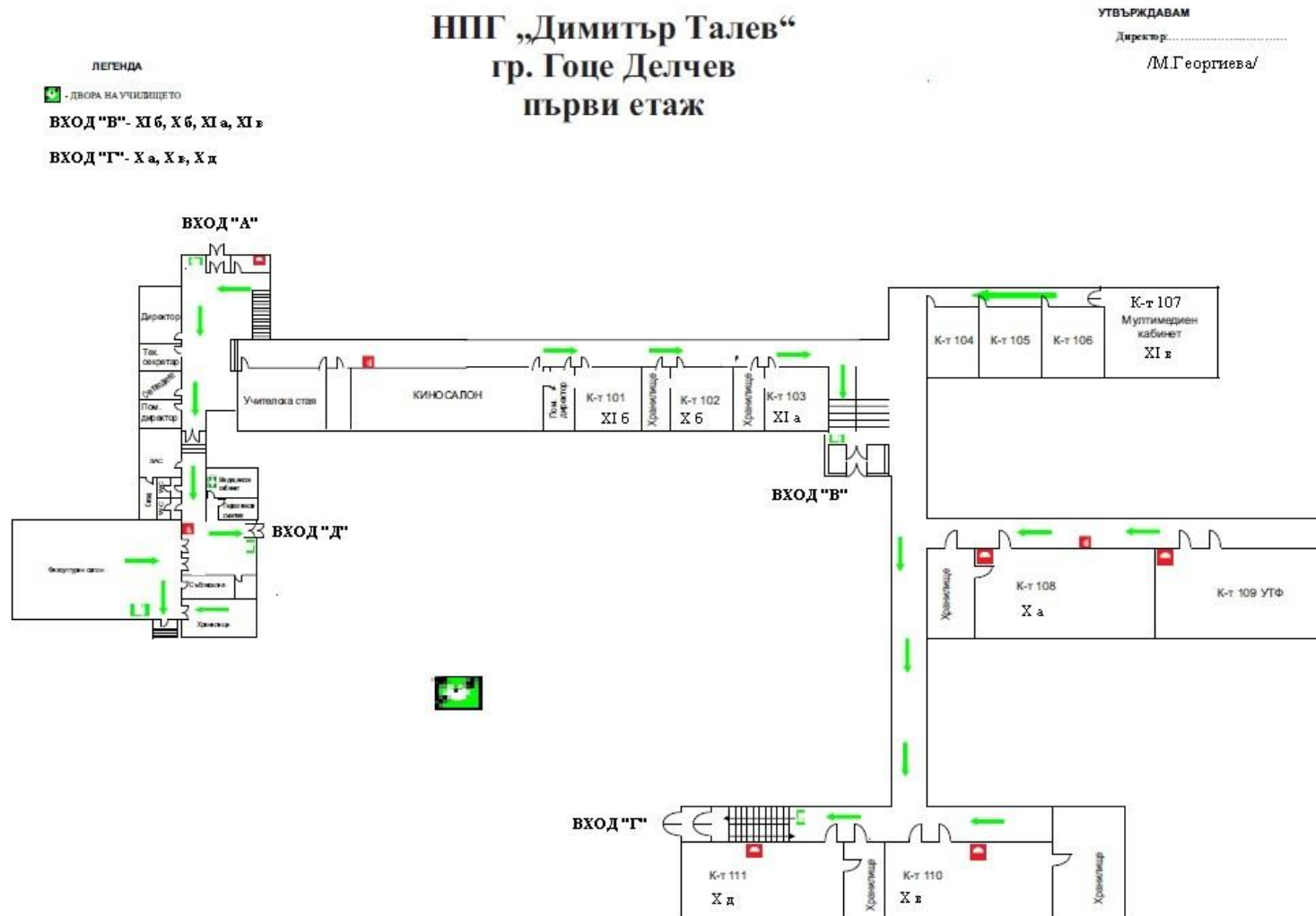




НЕВРОКОПСКА ПРОФЕСИОНАЛНА ГИМНАЗИЯ ”ДИМИТЪР ТАЛЕВ”

гр. Гоце Делчев, бул. “Гоце Делчев” № 36, тел.: 0897099930
e-mail: npgdt@mail.bg, www.npg.bg

Приложение 4. Разпределение на човекопотока по етажи и кабинети. I етаж.





НЕВРОКОПСКА ПРОФЕСИОНАЛНА ГИМНАЗИЯ ”ДИМИТЪР ТАЛЕВ”

гр. Гоце Делчев, бул. “Гоце Делчев” № 36, тел.: 0897099930
e-mail: npgdt@mail.bg, www.npg.bg

Приложение 4. Разпределение на човекопотока по етажи и кабинети. II етаж.

НПГ „Димитър Талев“ гр. Гоце Делчев

УТВЪРЖДАВАМ

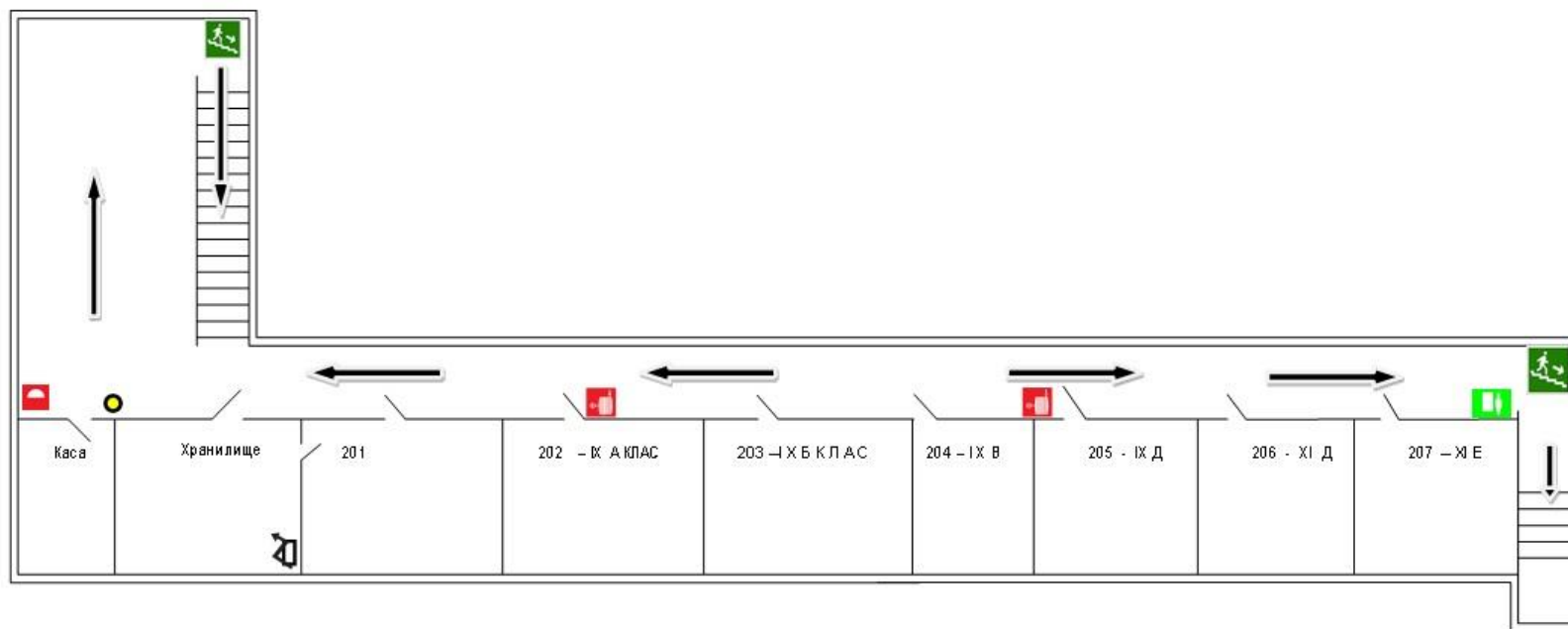
Директор:
М.Георгиева/

СХЕМА НА КЛАСНИТЕ СТАИ И ПЪТИЩАТА НА ПРИДВИЖВАНЕ ПО КОРИДОРИ И
СТЪЛБИЩА ВТОРИ ЕТАЖ

УЧИТЕЛСКО СЪЛБИЩЕ:
IXA ; IX B,

II етаж

УЧЕНИЧЕСКО СЪЛБИЩЕ
IXB ; IXD ; XID ; XIE





НЕВРОКОПСКА ПРОФЕСИОНАЛНА ГИМНАЗИЯ ”ДИМИТЪР ТАЛЕВ”

гр. Гоце Делчев, бул. “Гоце Делчев” № 36, тел.: 0897099930
e-mail: npgdt@mail.bg, www.npgd.bg

Приложение 5. Разпределение на човекопотока по етажи и кабинети. III етаж.

НПГ „Димитър Талев“ гр. Гоце Делчев

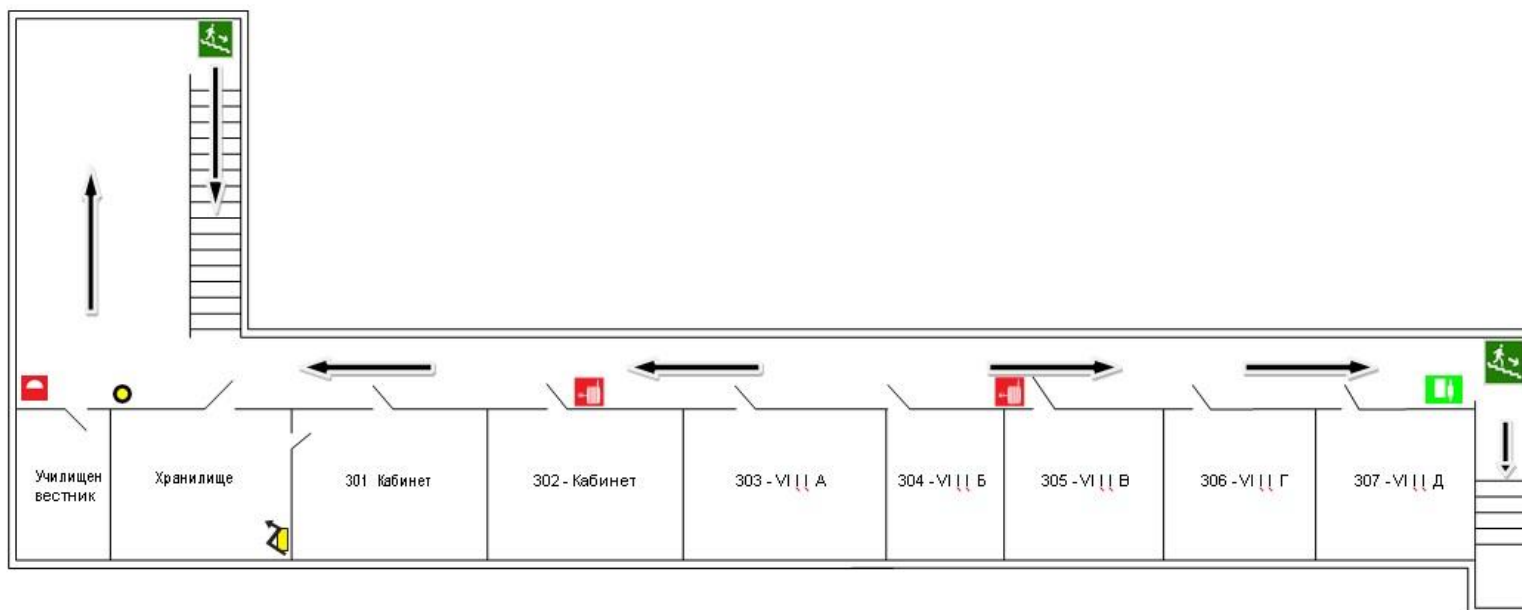
УТВЪРЖДАВАМ

Директор:
М.Георгиева

СХЕМА НА КЛАСНИТЕ СТАИ И ПЪТИЩАТА НА ПРИДВИЖВАНЕ ПО КОРИДОРИ И СЪТЪЛБИЩА ТРЕТИ ЕТАЖ

УЧИТЕЛСКО СЪТЪЛБИЩЕ
VI||A; VI||B

УЧЕНИЧЕСКО СЪТЪЛБИЩЕ
VI||B; VI||Г; VI||Д





НЕВРОКОПСКА ПРОФЕСИОНАЛНА ГИМНАЗИЯ ”ДИМИТЪР ТАЛЕВ”

гр. Гоце Делчев, бул. “Гоце Делчев” № 36, тел.: 0897099930
e-mail: npgdt@mail.bg, www.npg.bg

Приложение 6. Разпределение на човекопотока по етажи и кабинети. Център по облекло- втори етаж

НПГ „Димитър Талев“ гр. Гоце Делчев Център по облекло - втори етаж

УТВЪРЖДАВАМ

Директор:.....

/М.Георгиева/

